

**Družstevní záložna PSD**

**VÝROČNÍ ZPRÁVA**

**ZA ROK 2009**

**Družstevní záložna PSD**  
**VÝROČNÍ ZPRÁVA 2009**  
**OBSAH**

---

- I. **OBECNÁ ČÁST**
  
- II. **VÝROK AUDITORA**
  
- III. **ÚČETNÍ ZÁVĚRKA SPOLEČNOSTI K 31. PROSINCI 2009**
  
- IV. **ZPRÁVA O VZTAZÍCH MEZI PROPOJENÝMI OSOBAMI**
  
- V. **PŘÍLOHA K VÝROČNÍ ZPRÁVĚ**

# **I. Obecná část**

## Úvod

Rok 2009 byl zvláště ve své první polovině stále ovlivněn doznívající finanční krizí, která se dlouhodobě projevuje na poli peněžních a úvěrových produktů. I přesto se Družstevní záložně PSD podařilo v náročných tržních podmínkách vrátit zpět k tvorbě zisku, který přesáhl 1 mil. Kč. Družstevní záložna PSD si svou pozici na trhu udržela zejména nabídkou kvalitních produktů.

I v roce 2009 pokračovala spolupráce s Fio, družstevní záložnou, a tyto synergické efekty se pozitivně projevily v rozvoji poskytovaných služeb i v nárůstu počtu členů, který v loňském roce vzrostl o 22 % na celkových 372. Zvyšující se počet členů měl pozitivní dopad na výnosy družstva.

Představenstvo Družstevní záložny PSD tímto děkuje svým členům a partnerům za projevenou důvěru v roce 2009 při využívání poskytovaných služeb. V roce 2010 budeme pokračovat v nastaveném trendu podnikání a dalším rozvoji nabízených produktů.

Představenstvo touto cestou taktéž děkuje všem zaměstnancům a členům volených orgánů, kteří přispěli k dosaženým výsledkům záložny v roce 2009.

V Praze dne 20.4.2010

## Základní údaje

Ustavující členská schůze družstva: 6. 2. 1996

Počet zakládajících členů družstva: 43

Členský vklad: 1,- Kč

Datum zápisu družstva do obchodního rejstříku: 20. 2. 1996

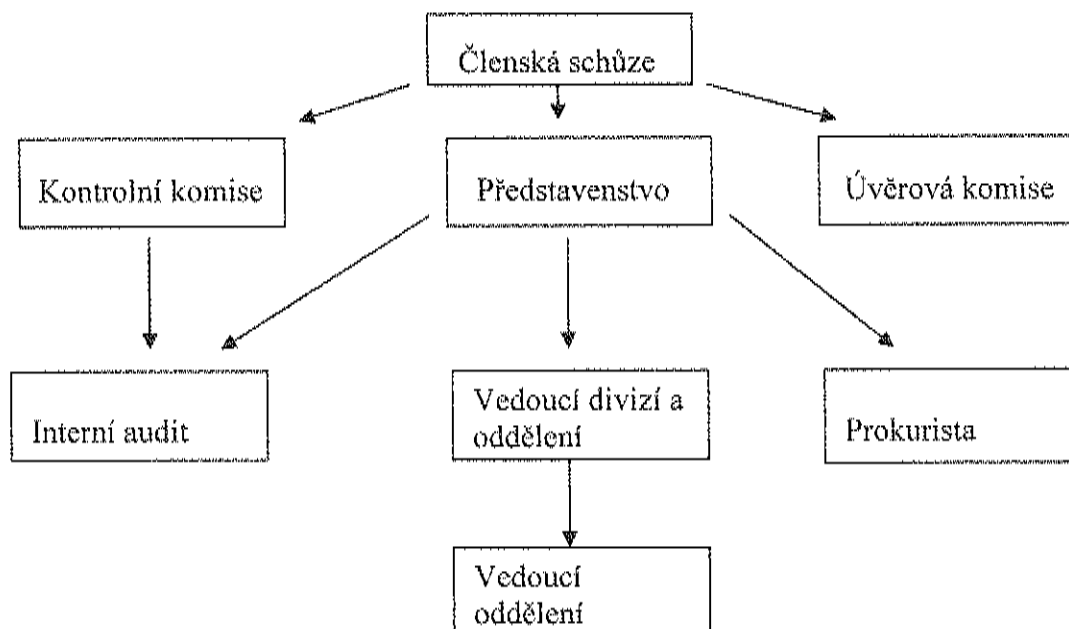
Sídlo družstva: Praha 1, V Celnici 1028/10, PSČ 117 21

| datum  | k 30. 6. 2009   | k 31. 12. 2009  |
|--|-----------------|-----------------|
| počet členů                                    | 340             | 372             |
| výše členského podílu                          | 1 Kč            | 1 Kč            |
| základní kapitál                               | 79 340 tis. Kč  | 79 340 tis. Kč  |
| zapisovaný základní kapitál                    | 500 tis. Kč     | 500 tis. Kč     |
| nesplacené členské vklady                      | 0 Kč            | 0 Kč            |
| vlastní kapitál                                | 93 916 tis. Kč  | 93 867 tis. Kč  |
| - základní kapitál                             | 79 340 tis. Kč  | 79 340 tis. Kč  |
| - rezervní fondy a ostatní fondy ze zisku      | 13 449 tis. Kč  | 13 449 tis. Kč  |
| - hospodářský výsledek min. let                | 0 tis. Kč       | 0 tis. Kč       |
| - hospodářský výsledek běžného účetního období | 1 127 tis. Kč   | 1 078 tis. Kč   |
| celkový objem vkladů                           | 248 274 tis. Kč | 217 825 tis. Kč |
| - vklady členů                                 | 248 274 tis. Kč | 217 825 tis. Kč |
| - vklady družstevních záložen                  | 0 Kč            | 0 Kč            |

## Majetková struktura družstevní záložny

Družstevní záložna PSD v současné době nemá a v roce 2009 ani neměla žádnou dceřinou společnost.

## Organizační struktura družstevní záložny



## Volené orgány družstva a údaje o odborné způsobilosti jejich členů

### Statutární orgán: představenstvo

#### Členové představenstva:

- Ing. František Plíhal je zakládajícím členem družstevní záložny PSD. Předsedou představenstva Družstevní záložny PSD a předsedou družstva se stal dne 24.2.2006, kdy jej do této funkce zvolila členská schůze. Dle zákona o spojitelných a úvěrních družstvech je odborně způsobilý pro tuto funkci, neboť má vysokoškolské vzdělání a zákonem požadovanou praxi.
- Mgr. Vladan Majerech, Dr. je členem představenstva od 24.2.2006, kdy jej do této funkce opětovně zvolila členská schůze družstevní záložny. Mgr. Majerech splňuje požadavky na odbornou způsobilost pro výkon funkce člena voleného orgánu družstevní záložny, neboť má ukončené vysokoškolské vzdělání a požadovanou praxi.
- Ing. Vlastimil Nekovář byl členem představenstva od 24.2.2006, kdy byl do této funkce zvolen  
(do 2.10.2009) členskou schůzí družstevní záložny. Ing. Nekovář splňoval požadavky na odbornou způsobilost pro výkon funkce člena voleného orgánu družstevní záložny, neboť má ukončené vysokoškolské vzdělání a požadovanou praxi. Ing. Nekovář odstoupil z funkce člena představenstva ke dni 2.10.2009.
- Jaromír Blažek je členem představenstva od 2.10.2009, kdy byl do této funkce zvolen  
(od 2.10.2009) členskou schůzí družstevní záložny. Jaromír Blažek splňuje požadavky na odbornou způsobilost pro výkon funkce člena voleného orgánu družstevní záložny, neboť má ukončené středoškolské vzdělání a požadovanou praxi. Pan Jaromír Blažek působil od června 2000 do února 2006 jako člen kontrolní komise Vinohradské vzájemné družstevní záložny a dále od února 2006 do června 2008 jako člen představenstva Vinohradské vzájemné družstevní záložny.

#### Kontrolní komise:

- Mgr. Vlasta Ditrichová je zakládajícím členem Družstevní záložny PSD. Členem úvěrové komise je od 24.2.2006, kdy byla do této funkce opětovně zvolena členskou schůzí Družstevní záložny PSD. Mgr. Vlasta Ditrichová splňuje požadavky na odbornou způsobilost pro výkon funkce člena voleného orgánu družstevní záložny, neboť má ukončené vysokoškolské vzdělání a požadovanou praxi.
- Jiří Brož je členem úvěrové komise od 24.2.2006, kdy jej do této funkce opětovně zvolila členská schůze Družstevní záložny PSD. Pan Jiří Brož je odborně způsobilý pro výkon své funkce, neboť má ukončené středoškolské vzdělání a požadovanou praxi.
- JUDr. Lubomír Procházka je členem úvěrové komise od 2.10.2009, kdy jej do této funkce zvolila  
(od 2.10.2009) členská schůze Družstevní záložny PSD. JUDr. Procházka je odborně způsobilý pro výkon své funkce, neboť má ukončené vysokoškolské vzdělání a požadovanou praxi. Pan JUDr. Lubomír Procházka působil

od června 2000 do února 2006 jako člen představenstva Družstevní záložny Kredit a dále od února 2006 do června 2008 jako člen kontrolní komise Vinohradské vzájemné družstevní záložny.

**Úvěrová komise:**

Dušan Ditrich je členem úvěrové komise od 24.2.2006, kdy jej do této funkce zvolila členská schůze Družstevní záložny PSD. Pan Ditrich v období 20.2.1996 – 27.6.2002 a 27.6.2002 – 24.6.2003 vykonával funkci předsedy představenstva Fio, družstevní záložny.

MUDr. Lenka Franeková je členem úvěrové komise od 24.2.2006, kdy ji do této funkce opětovně zvolila členská schůze Družstevní záložny PSD. MUDr. Lenka Franeková v období 30.6.2000 - 27.12.2004 vykonávala funkci předsedy představenstva Družstevní záložny PSD.

Adrian Kantor je členem úvěrové komise od 24.2.2006, kdy jej do této funkce opětovně zvolila členská schůze Družstevní záložny PSD. Pan Adrian Kantor působil od 28.6.2002 do 27.12.2004 jako člen představenstva Družstevní záložny PSD.

Žádný z členů volených orgánů družstevní záložny nebyl v minulosti odsouzen pro trestný čin majetkové či jiné povahy a jsou tedy dle zákona o spořitelních a úvěrních družstvech bezúhonnými osobami.

Odbornou způsobilost všech členů volených orgánů družstevní záložny posoudil Úřad pro dohled nad družstevními záložnami, případně Česká národní banka a shledali je odborně způsobilými dle zák. č. 87/1995 Sb., o spořitelních a úvěrních družstvech.

**Objem a podmínky úvěrů poskytnutých členům volených orgánů, členům v pracovním poměru k družstvu a osobám blízkým.**

Družstvo neposkytlo uvedeným osobám v roce 2009 žádné úvěry, ani nebyly žádné úvěry poskytnuty dříve.

**Finační a ostatní příjmy členů orgánů družstva a jeho ředitelů od družstva a jeho dceřiných společností.**

Uvedené osoby žádné takové příjmy v roce 2009 neobdržely.

**Úvěry přijaté družstvem od bank a jiných družstevních záložen**

Družstvo v roce 2009 ani dříve žádné úvěry nepřijalo.

## **Zpráva představenstva družstva o činnosti, aktivitách a hospodaření družstva a o stavu majetku družstva**

Představenstvo družstva jednalo a zasedalo pravidelně dle potřeby, nejméně však jednou za čtvrt roku v souladu se stanovami družstva. Na svých zasedáních projednávalo převážně hospodaření družstva, možnosti zhodnocení finančních prostředků družstva, dále se zabývalo přípravou rozvoje činnosti družstva, situací v celém sektoru peněžního družstevnictví a také aktivním poskytováním peněžních služeb záložnou.

### **Hlavní aktivity družstevní záložny v roce 2009**

V roce 2009 nadále pokračovala a úspěšně se rozvíjela spolupráce mezi naší družstevní záložnou a Fio, družstevní záložnou. Tato spolupráce stejně jako v roce 2008 významně přispěla k rozvoji poskytování peněžních a úvěrových služeb naší záložnou a také k významnému rozšiřování členské základny naší družstevní záložny.

V prvním pololetí se zvýšil počet členů záložny o 35 členů a ve druhém pololetí se zvýšil počet členů záložny o dalších 32 členů. K 31.12.2009 byl tedy počet členů družstevní záložny 372, což je meziroční nárůst o 67 členů.

### **Hospodaření a stav majetku družstevní záložny**

Družstevní záložna v roce 2009 hospodařila se ziskem ve výši 1 078 tis.

Celkové náklady družstevní záložny ve výši 22 822 tis., Kč jsou tvořeny především úrokovými náklady, poplatky za vedení bankovních účtů a účtů u jiných družstevních záložnách, správními poplatky a nakoupenými službami.

Celkové výnosy družstevní záložny ve výši 24 109 tis. Kč jsou tvořeny především úroky z úvěrů, úroky z vkladů na bankovních účtech a z vkladů na účtech u jiných družstevních záložnách a ostatních provozních výnosů.

K 31.12.2009 byl majetek družstva tvořen ceninami ve výši 3 tis. Kč, finančním majetkem uloženým na účtech v bance a družstevní záložně ve výši 50 159 tis. Kč, pohledávkami za klienty ve výši 260 835 tis. Kč, technickým zhodnocením pronajatého majetku ve výši 136 tis. Kč, ostatními aktivy ve výši 1 143 tis. Kč a náklady příštích období ve výši 97 tis. Kč.

### **Dceřiné společnosti družstva v roce 2009**

Družstevní záložna neměla v roce 2009 žádnou dceřinou společnost.



## **Důležité skutečnosti nastalé v roce 2009**

Dne 30.6.2009 se konala členská schůze Družstevní záložny PSD, která schválila roční účetní závěrku za rok 2008, výroční zprávu o činnosti a hospodaření družstevní záložny za rok 2008, úhradu celé ztráty za rok 2008 z rezervního fondu a úhradu z rezervního fondu ve výši 306.353,- Kč, která se rovná hodnotě vypořádacích podílů členů vystoupivších v roce 2008 z Družstevní záložny PSD.

Dne 2.10. 2009 se konala členská schůze Družstevní záložny PSD, která zvolila nového člena představenstva záložny pana Jaromíra Blažka a dále zvolila nového člena kontrolní komise záložny pana JUDr. Lubomíra Procházku. Česká národní banka svým rozhodnutím č.j. 2009/9586/570, Sp. 2009/973/571 ze dne 3.12.2009, které nabylo právní moci dne 23.12.2009 rozhodla tak, že pan Jaromír Blažek a pan JUDr. Lubomír Procházka splňují podmínky pro výkon funkce člena voleného orgánu Družstevní záložny PSD.

### **1. Seznam opatření České národní banky a požadavků ke zjednání nápravy podle § 28 odst. 1 zák. č. 87/1995 Sb., o spořitelních a úvěrních družstvech vůči Družstevní záložně PSD**

V roce 2009 neuplatnila Česká národní banka vůči Družstevní záložně PSD žádné opatření ani požadavek ke zjednání nápravy podle § 28 odst. 1 zák. č. 87/1995 Sb., o spořitelních a úvěrních družstvech.

### **2. Výčet finančních investic a krátkodobého finančního majetku**

K 31.12.2009 neměla družstevní záložna žádné finanční investice.

### **3. Závazky družstevní záložny po lhůtě splatnosti k 31. 12. 2009**

K 31.12.2009 neměla družstevní záložna žádné závazky po lhůtě splatnosti.

**Nominální hodnota záruk, které poskytlo družstvo členům za úvěry, jež byly poskytnuty členům jinými osobami, a výše opravných položek k těmto zárukám.**

Družstvo neposkytlo v roce 2009 žádné uvedené záruky, a proto k nim nevytvářelo žádné opravné položky.

## **Vyhodnocení podnikatelského záměru na rok 2009**

Úkoly stanovené v podnikatelském záměru pro rok 2009 byly úspěšně splněny.

Družstevní záložna v roce 2009 postupovala v souladu se svým záměrem, když své finanční zdroje využívala především k poskytování úvěrů členům, dále pak k ukládání volných finančních prostředků na krátkodobé termínované vklady u bank. Počet členů naší družstevní záložny meziročně vzrostl o 67 na celkových 372 členů, čímž byl překonán roční nárůst počtu členů za rok 2008. Družstevní záložně se v roce 2009 podařilo dosáhnout zisku ve výši 1 078 318,26,- Kč.

Pro Družstevní záložnu PSD byl rok 2009 úspěšným zejména z hlediska udržení jejího rozvoje, zvýšení počtu členů a návratu k ziskovému hospodaření.

## **Podnikatelský záměr, strategie a koncepce rozvoje záložny na rok 2010**

Pro rok 2010 počítá Družstevní záložna PSD s dalším rozvíjením své činnosti prováděné v roce 2009.

Hlavním způsobem využití finančních zdrojů Družstevní záložny PSD zůstanou i nadále úvěry členům, obvykle poskytované ve spolupráci s Fio, družstevní záložnou. Volné finanční prostředky bude záložna zhodnocovat zejména ukládáním na krátkodobé termínované vklady u bank a případně též prováděním obchodů s dluhopisy.

Co do obsahu nabízených služeb nepředpokládá Družstevní záložna PSD žádné zásadní změny. Případné nové finanční produkty a služby bude poskytovat se zvýšenou obezřetností a v počátku rovněž v omezeném rozsahu.

V oblasti tvorby zisku předpokládáme vyrovnané hospodaření, případně hospodaření mírně ziskové a co nejefektivnější využití výnosů pro investice do rozvoje záložny.

V Praze dne 20.4.2010

Ing. František Plíhal, v. r.  
předseda představenstva

Mgr. Vladan Majerech, Dr. v. r.  
člen představenstva

## Návrh představenstva na rozdělení zisku za rok 2009

Představenstvo navrhuje rozdělit dosažený zisk po zdanění za rok 2009 ve výši 1 078 318,26 Kč na plnění rizikového a rezervního fondu následovně:

### 1) Rizikový fond

Rizikový fond je záložna povinna naplňovat nejméně ve výši 10% ročního zisku po zdanění, a to až do doby, kdy výše rizikového fondu dosáhne částky nejméně 20 % souhrnu nesplacených úvěrů a záruk poskytnutých družstevní záložnou.

K 31.12.2009 objem rizikového fondu činil 12 607 332,42 Kč.

V souladu se zákonem a stanovami družstva navrhuje představenstvo přidělit rizikovému fondu 10 % ze zisku záložny po zdanění, tj. 107 831,83 Kč. Tím bude rizikový fond naplněn na 12 715 164,25 Kč.

### 2) Rezervní fond

Rezervní fond má být naplňován ročně nejméně o 10 % ze zisku po zdanění, a to až do doby, kdy výše rezervního fondu dosáhne nejméně 20 % základního kapitálu družstevní záložny.

K 31.12.2009 objem rezervního fondu činil 841 681,94 tis. Kč.

Představenstvo proto v souladu se stanovami navrhuje přidělit rezervnímu fondu 10 % ze zisku záložny po zdanění, tj. 107 831,83 Kč. Tím bude rezervní fond naplněn na 949 513,77 Kč.

### 3) Nerozdělený zisk

K 31.12.2009 objem nerozděleného zisku činil 0 Kč.

Zbývající část zisku záložny ve výši 80 % ročního zisku po zdanění, tj. 862 654,6 Kč navrhuje představenstvo ponechat jako nerozdělený zisk. Tím se zvýší objem nerozděleného zisku na 862 654,6 Kč.

V Praze dne 31.5.2010

Ing. František Plíhal, v. r.  
předseda představenstva

Mgr. Vladan Majerech, Dr. v. r.  
člen představenstva

## Zpráva o činnosti úvěrové komise za rok 2009

Úvěrová komise se v roce 2009 scházela dle potřeby (nejméně jednou za čtvrt roku) a v souladu se stanovami družstva na svých zasedáních projednávala zejména poskytování úvěrů členům družstva.

Úvěrová komise konstatuje, že rozhodnutí o poskytování úvěrů byla ve sledovaném období činěna v souladu se stanovami záložny a se schválenými interními pravidly.

V Praze dne 21.4.2010

Adrian Kantor v.r.  
člen úvěrové komise

Dušan Ditrich v.r.  
člen úvěrové komise

## Zpráva o činnosti kontrolní komise za rok 2009

Kontrolní komise v souladu se stanovami zasedala nejméně jednou za čtvrt roku, na svých zasedáních projednávala činnost představenstva, jeho jednotlivých členů a úvěrové komise družstva a v souladu s právními předpisy kontrolovala hospodaření družstevní záložny. Kontrolní komise byla průběžně představenstvem informována o plnění ukazatelů stanovených vyhláškami Ministerstva financí o kapitálové přiměřenosti, úvěrové angažovanosti, likviditě a dalších ekonomických ukazatelích a vyhláškami České národní banky. Kontrolní komise namátkově prověřovala poskytování vybraných úvěrových případů. Kontrolní komise konstatuje, že při své činnosti nezaznamenala v hospodaření družstevní záložny a v činnosti představenstva a úvěrové komise žádné závažné nedostatky.

Kontrolní komise byla seznámena se zprávou představenstva družstevní záložny za rok 2009. Kontrolní komise konstatuje, že ve zprávě představenstva byl podán věrný obraz aktivit a hospodaření družstevní záložny a nemá k této zprávě výhrady.

Kontrolní komise byla seznámena s roční účetní závěrkou Družstevní záložny PSD a s návrhem představenstva na rozdělení zisku za rok 2009. V uvedených návrzích neshledala kontrolní komise žádné závažné nedostatky ani pochybení.

V Praze dne 21.4.2010

Vlasta Ditrichová v.r.  
členka kontrolní komise

Jiří Brož v.r.  
člen kontrolní komise

## **II. Výrok auditora**

## ZPRÁVA NEZÁVISLÉHO AUDITORA Pro členy společností Družstevní záložna PSD

Se sídlem: Praha 1, V Celnici 1028/10, 117 21  
Identifikační číslo: 649 46 835

### Zpráva o účetní závěrce

Na základě provedeného auditu jsme dne 14. května 2010 vydali k účetní závěrce, která je součástí této výroční zprávy v části III., zprávu následujícího znění:

„Ověřili jsme přiloženou účetní závěrku společnosti Družstevní záložna PSD, tj. rozvahu k 31. prosinci 2009, výkaz zisku a ztráty a přehled o změnách vlastního kapitálu za rok končící k tomuto datu a přílohu této účetní závěrky, včetně popisu použitých významných účetních metod.

### Odpovědnost statutárního orgánu účetní jednotky za účetní závěrku

Ze sestavení a věrné zobrazení účetní závěrky v souladu s českými účetními předpisy odpovídá statutární orgán společnosti. Součástí této odpovědnosti je navrhnout, zavést a zajistit vnitřní kontroly nad sestavováním a věrným zobrazením účetní závěrky tak, aby neobsahovala významné nesprávnosti způsobené podvodem nebo chybou, zvolit a uplatňovat vhodné účetní metody a provádět dané situaci přiměřeně účetní odhady.

### Odpovědnost auditora

Naší úlohou je vydat na základě provedeného auditu výrok k této účetní závěrce. Kromě oblastí popsané v následující části jsme provedli audit v souladu se zákonem o auditorech a Mezinárodními auditorskými standardy a souvisejícími aplikačními doložkami Komory auditorů České republiky. V souladu s těmito předpisy jsme povinni dodržovat etické normy a naplánovat a provést audit tak, abychom získali přiměřenou jistotu, že účetní závěrka neobsahuje významné nesprávnosti.

Audit zahrnuje provedení auditorských postupů, jejichž cílem je získat důkazní informace o částkách a skutečnostech uvedených v účetní závěrce. Výběr auditorských postupů závisí na úsudku auditora, včetně posouzení rizik, že účetní závěrka obsahuje významné nesprávnosti způsobené podvodem nebo chybou. Při posuzování těchto rizik auditor přihlídně k vnitřním kontrolám, které jsou relevantní pro sestavení a věrné zobrazení účetní závěrky. Cílem posouzení vnitřních kontrol je navrhnout vhodné auditorské postupy, nikoli vyjádřit se k účinnosti vnitřních kontrol. Audit též zahrnuje posouzení vhodnosti použitých účetních metod, přiměřenosti účetních odhadů provedených vedením i posouzení celkové prezentace účetní závěrky.

Domníváme se, že získané důkazní informace tvoří dostatečný a vhodný základ pro vyjádření našeho výroku.

### Výrok auditora

Podle našeho názoru účetní závěrka podává věrný a poctivý obraz finanční pozice společnosti Družstevní záložna PSD k 31. prosinci 2009 a nákladů, výnosů a výsledku jejího hospodaření za rok končící k tomuto datu v souladu s českými účetními předpisy."

### Zpráva o zprávě o vztazích

Prověřili jsme též věcnou správnost údajů uvedených ve zprávě o vztazích mezi propojenými osobami společnosti Družstevní záložna PSD k 31. prosinci 2009, která je součástí této výroční zprávy v části IV. Za sestavení této zprávy o vztazích je odpovědný statutární orgán společnosti. Naším úkolem je vydat na základě provedené prověrky stanovisko k této zprávě o vztazích.

Prověrku jsme provedli v souladu s Mezinárodním standardem pro prověrky (ISRE) 2400 a souvisejícími aplikačními doložkami Komory auditorů České republiky. Tyto standardy vyžadují, abychom plánovali a provedli prověrku s cílem získat střední míru jistoty, že zpráva o vztazích neobsahuje významné věcné nesprávnosti. Prověrka je omezena především na dotazování pracovníků společnosti a na analytické postupy a výběrovým způsobem provedené prověření věcné správnosti údajů. Proto prověrka poskytuje nižší stupeň jistoty než audit. Audit zprávy o vztazích jsme neprováděli, a proto nevyjadřujeme výrok auditora.

Deloitte označuje jednu nebo více společností švýcarského sdružení („Verein“) Deloitte Touche Tohmatsu a jeho členských firem. Každá z těchto firem představuje samostatný a nezávislý právní subjekt. Podrobný popis právní struktury sdružení Deloitte Touche Tohmatsu a jeho členských firem je uveden na adrese [www.deloitte.com/cz/ones](http://www.deloitte.com/cz/ones).

Na základě naší prověrky jsme nezjistili žádné významné věcné nesprávnosti údajů uvedených ve zprávě o vztazích mezi propojenými osobami společnosti Družstevní záložna PSD k 31. prosinci 2009.

### Zpráva o výroční zprávě

Ověřili jsme též soulad výroční zprávy s výše uvedenou účetní závěrkou. Za správnost výroční zprávy je odpovědný statutární orgán společnosti. Naším úkolem je vydat na základě provedeného ověření výrok o souladu výroční zprávy s účetní závěrkou.

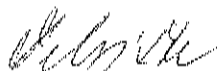
Ověření jsme provedli v souladu s Mezinárodními auditorskými standardy a souvisejícími aplikačními doložkami Komory auditorů České republiky. Tyto standardy vyžadují, aby auditor naplánoval a provedl ověření tak, aby získal přiměřenou jistotu, že informace obsažené ve výroční zprávě, které popisují skutečnosti, jež jsou též předmětem zobrazení v účetní závěrce, jsou ve všech významných ohledech v souladu s příslušnou účetní závěrkou. Jsme přesvědčeni, že provedené ověření poskytuje přiměřený podklad pro vyjádření výroku auditora.

Podle našeho názoru jsou informace uvedené ve výroční zprávě ve všech významných ohledech v souladu s výše uvedenou účetní závěrkou.

V Praze dne 16. června 2010

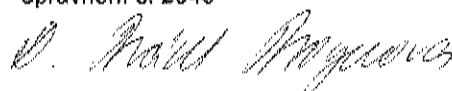
Auditorská společnost:

Deloitte Audit s.r.o.  
oprávnění č. 79



Statutární auditor:

Diana Rádl Rogerová,  
oprávnění č. 2045





### **III. Účetní závěrka společnosti k 31. prosinci 2009**

## ÚČETNÍ ZÁVĚRKA K 31. PROSINCI 2009

Název společnosti: Družstevní záložna PSD  
Sídlo: Praha 1, V Celnici 1028/10, PSČ 117 21  
IČ: 64946835

### Součástí účetní závěrky:

Rozvaha

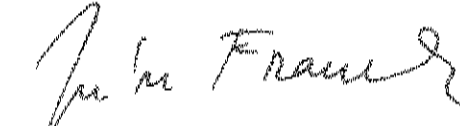
Podrozvaha

Výkaz zisku a ztráty

Přehled o změnách vlastního kapitálu

Příloha

Účetní závěrka byla sestavena dne 14. května 2010.

| Statutární orgán účetní jednotky | Podpis   |
|----------------------------------|--|
| Ing. Ján Franek, prokurista      |  |

Rozvaha v píňém rozeahu  
31.12.2009  
( v celých tisících Kč )

|                                       |          |
|---------------------------------------|----------|
| Název a sídlo účetní jednotky         | IČO      |
| Družstevní záložna PSD                | 64946835 |
| Praha 1, V Celnici 1028/10, PSČ 11721 |          |

| Označení | Aktiva | Popis  | Řádek      | 31.12.2009     |           |                | 31.12.2008     |
|----------|--------|--|------------|----------------|-----------|----------------|----------------|
|          |        |  |            | Brutto         | Korekce   | Netto          | Netto          |
| 1.       |        | Pokladni hotovost, vklady u centrálních bank | 001        | 3              | 0         | 3              | 3              |
| 3.       |        | Pohledávky za družstevními záložnami         | 005        | 50 159         | 0         | 50 159         | 64 874         |
|          |        | a) splatné na požádání                       | 006        | 50 159         | 0         | 50 159         | 64 874         |
| 4.       |        | Pohledávky za nebankovními subjekty          | 008        | 260 835        | 0         | 260 835        | 261 749        |
|          |        | b) ostatní pohledávky                        | 010        | 260 835        | 0         | 260 835        | 261 749        |
| 10.      |        | Hmotný majetek                               | 025        | 175            | 39        | 136            | 156            |
|          |        | a) pozemky a budovy pro provozní činnost     | 025        | 175            | 39        | 136            | 156            |
| 11.      |        | Ostatní aktiva                               | 028        | 1 143          | 0         | 1 143          | 2 800          |
|          |        | a) stál - daňové pohledávky                  | 029        | 191            | 0         | 191            | 1 851          |
|          |        | b) ostatní                                   | 030        | 952            | 0         | 952            | 949            |
| 13.      |        | Náklady a příjmy příštích období             | 032        | 97             | 0         | 97             | 3              |
|          |        | <b>AKTIVA CELKEM</b>                         | <b>033</b> | <b>312 412</b> | <b>39</b> | <b>312 373</b> | <b>329 685</b> |

| Pasiva   |  |            |                |                |
|----------|--|------------|----------------|----------------|
| Označení | Popis  | Řádek      | 31.12.2009     | 31.12.2008     |
| 2.       | Závazky vůči klientům                                | 037        | 217 825        | 248 104        |
|          | a) splatné na požádání                               | 038        | 217 825        | 248 104        |
| 4.       | Ostatní pasiva                                       | 048        | 681            | 4 885          |
| 8.       | Základní kapitál                                     | 055        | 79 340         | 62 840         |
|          | v tom: splacený základní kapitál                     | 056        | 79 340         | 62 840         |
| 11.      | Rezervní fondy a ostatní fondy ze zisku              | 059        | 13 449         | 4 667          |
|          | a) povinné rezervní fondy                            | 060        | 842            | 1 407          |
|          | c) ostatní fondy ze zisku                            | 062        | 12 607         | 3 260          |
| 15.      | Nerozdělený zisk nebo neuhrazená ztráta minulých let | 069        | 0              | 9 347          |
| 16.      | Zisk nebo ztráta za účetní období                    | 070        | 1 078          | -259           |
|          | <b>PASIVA CELKEM</b>                                 | <b>071</b> | <b>312 373</b> | <b>329 585</b> |

Deloitte Audit s.r.o.  
Karolinská 854/2, 186 00 Praha 8  
Číslo osvědčení 079

Ing. Diana Ráčil Roggenová  
Auditor  
Číslo osvědčení 2045

Podrozvaha

|                                       |          |
|---------------------------------------|----------|
| Název a sídlo účetní jednotky         | ICD      |
| Družstevní záložna PSD                | 64040835 |
| Praha 1, V Colnici 1028/10, PSČ 11721 |          |

| Označení | PODROZVAHOVÉ PŮLOŽKY       | Pádek | 31.12.2009 | 31.12.2008 |
|----------|----------------------------|-------|------------|------------|
| 10       | Přijaté záslavy a zářičení | 011   | 281 016    | 374 126    |

Výkaz zisků a ztrát

31.12.2009  
( v celých tisících Kč )

|                                       |          |
|---------------------------------------|----------|
| Název a sídlo účetní jednotky         | ICG      |
| Družstevní záložna PSD                | 64948835 |
| Praha 1, V Cejnici 1028/10, PSČ 11721 |          |

| Označení | Popis  | Rádek | 31.12.2009 | 31.12.2008 |
|----------|--|-------|------------|------------|
| 1        | Výnosy z úroků a podobné výnosy  | 001   | 24 095     | 25 402     |
| 2        | Náklady na úroky a podobné náklady   | 003   | 18 613     | 18 864     |
| 5        | Náklady na poplatky a provize  | 010   | 2 674      | 5 511      |
| 6        | Čistý zisk nebo ztráta z fin. operací                                      | 011   | 14         | 4          |
| 8        | Ostatní provozní náklady   | 013   | 2          | 4          |
| 9        | Správní náklady  | 014   | 1 514      | 1 181      |
|          | z toho: a) náklady na zaměstnance  | 015   | 507        | 631        |
|          | aa) mzdy a platy   | 016   | 385        | 380        |
|          | ab) sociální a zdravotní pojištění   | 017   | 122        | 152        |
|          | b) ostatní správní náklady   | 018   | 1 007      | 650        |
| 11       | Odplavy, tvorba rezerv a opravných položek k hmotnému a nehmotnému majetku | 023   | 19         | 19         |
|          | a) odplavy hmotného majetku  | 024   | 19         | 19         |
| 20       | Zisk nebo ztráta za účetní období z běžné činnosti před zdaněním           | 043   | 1 287      | -263       |
| 24       | Daň z příjmů   | 047   | 209        | 4          |
| 28       | Zisk nebo ztráta za účetní období po zdanění                               | 049   | 1 078      | -267       |

PŘEHLED O ZMĚNÁCH VLASTNÍHO KAPITÁLU ZA ROK 2009

|  |          |
|--|----------|
| Název a sídlo účetní jednotky          | IČO      |
| Družstevní záložna PSD                 | 64948835 |
| Praha 1, V Celnici 1103/110, PSČ 11721 |          |

|   | Základní kapitál | Vlastní akcie | Emisní výloha | Zákonný rezerv. Fond | Rizikový a ostatní fondy | Nerozdělený zisk z předešlých let | HV ve schvalovacím řízení | Zisk / ztráta za účetní období | Celkem |
|---|------------------|---------------|---------------|----------------------|--------------------------|-----------------------------------|---------------------------|--------------------------------|--------|
| Zůstatek k 1. 2008                            | 63 400           |               |               | 907                  | 2 760                    | 5 345                             | 5 002                     |                                | 77 414 |
| Směnění základního kapitálu                   | -520             |               |               |                      |                          |                                   |                           |                                | -520   |
| Převody do fondů                              |                  |               |               | 500                  | 500                      | 4 002                             | -5 002                    |                                | -259   |
| Čistý zisk/ztráta za účetní období po zdanění | 62 840           |               |               | 1 407                | 3 260                    | 9 347                             |                           | -259                           | 76 585 |
| Zůstatek k 31. 12. 2008                       | 62 840           |               |               | 1 407                | 3 260                    | 9 347                             | -259                      |                                | 76 585 |
| Zůstatek k 1. 2009                            | 16 500           |               |               |                      | 3 347                    | -9 347                            | 259                       |                                | 16 500 |
| Zvýšení základního kapitálu                   |                  |               |               |                      |                          |                                   |                           |                                |        |
| Převody do fondů                              |                  |               |               | -259                 |                          |                                   |                           |                                | -259   |
| Dividendy                                     |                  |               |               | -306                 |                          |                                   |                           |                                | -306   |
| Čistý zisk/ztráta za účetní období po zdanění | 79 340           |               |               |                      | 12 607                   |                                   |                           | 1 078                          | 1 078  |
| Zůstatek k 31. 12. 2009                       |                  |               |               | 842                  | 12 607                   |                                   |                           | 1 078                          | 93 867 |

# **Příloha účetní závěrky**

sestavené Družstevní záložnou PSD

za účetní období od **1.1.2009** do **31.12.2009**



Popis účetní jednotky a obory činnosti

|                           |   |
|---------------------------|---|
| <i>Firma:</i>             | Družstevní záložna PSD (dále jen „Družstevní záložna“)  |
| <i>IČO:</i>               | 64946835  |
| <i>Vznik:</i>             | 20. 2. 1996   |
| <i>Sídlo:</i>             | Praha I, V Celnici 1028/10, PSČ 11721   |
| <i>Právní forma:</i>      | Družstvo  |
| <i>Spisová značka:</i>    | Dr 2642 vedená u rejstříkového soudu v Praze  |
| <i>Hospodářský rok:</i>   | 1. leden až 31. prosinec 2009   |
| <i>Předmět podnikání:</i> | <ol style="list-style-type: none"><li>1. Družstvo je oprávněno vykonávat tyto činnosti:<ol style="list-style-type: none"><li>a) přijímání vkladů od svých členů,</li><li>b) poskytování úvěrů svým členům,</li><li>c) finanční leasing pro své členy,</li><li>d) platební styk, zúčtování a vydávání a správa platebních prostředků pro své členy,</li><li>e) poskytování ručení za půjčky a úvěry členů,</li><li>f) otvírání akreditivů pro své členy,</li><li>g) obstarání inkasa pro své členy,</li><li>h) nákup a prodej cizí měny pro členy,</li><li>i) pronájem bezpečnostních schránek členům.</li></ol></li><li>2. Výlučně za účelem zajištění činností uvedených v předchozím odstavci je družstvo oprávněno :<ol style="list-style-type: none"><li>a) ukládat vklady v družstevních záložnách a bankách a u poboček zahraničních bank,</li><li>b) přijímat úvěry od družstevních záložen a bank,</li><li>c) nabývat majetek a disponovat s ním,</li><li>d) obchodovat na vlastní účet s devizami a nástroji směnných kurzů a úrokových sazeb za účelem zajištění rizik vyplývajících z činností uvedených v předchozím odstavci,</li><li>e) obchodovat na vlastní účet s registrovanými cennými papíry.</li></ol></li></ol> |
| <i>Základní kapitál:</i>  | Zapisovaný základní kapitál činí 500 tis. Kč  |

Družstevní záložna provozuje svou činnost pouze na území České republiky.

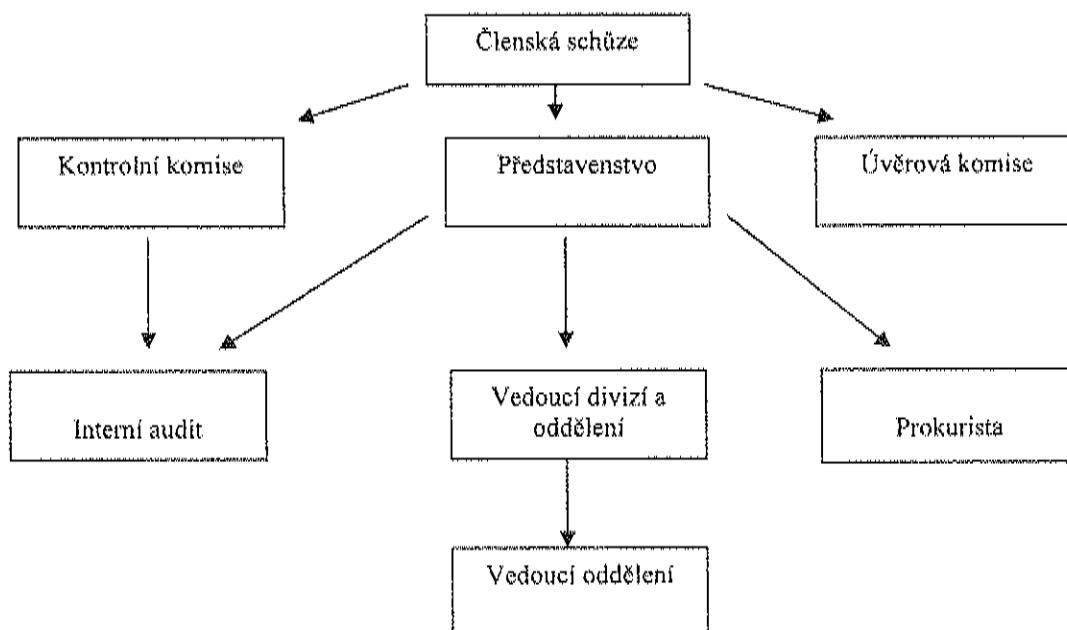
Družstevní záložna je součástí Finanční skupiny Fio.

Ke dni účetní závěrky mělo družstvo 372 členů (v roce 2008 305 členů).

*Změny a dodatky provedené v uplynulém účetním období*

Během účetního období došlo ke změnám ve složení představenstva a kontrolní komise (viz níže).

## Organizační struktura Družstevní záložny PSD



### Statutární orgány v průběhu účetního období

|                | Funkce   | Jméno                                 |
|----------------|----------|---------------------------------------|
| Představenstvo | předseda | Ing. František Plíhal                 |
|                | člen     | Mgr. Vladan Majerech, Dr              |
|                | člen     | Ing. Vlastimil Nekovář (do 2.10.2009) |
|                | člen     | Jaromír Blažek (od 2.10.2009)         |

### Dozorčí orgány v průběhu účetního období

|                  | Funkce | Jméno                                  |
|------------------|--------|--|
| Kontrolní komise | člen   | Mgr. Vlasta Ditrichová                 |
|                  | člen   | Jiří Brož                              |
|                  | člen   | JUDr. Lubomír Procházka (od 2.10.2009) |

### Způsob jednání za společnost:

Za představenstvo jedná navenek předseda družstva. Je-li však pro právní úkon, který činí představenstvo, předepsána písemná forma, je třeba podpisu předsedy družstva a dalšího člena představenstva. Představenstvo zavazuje družstvo tak, že k vytištěnému nebo vypsánému názvu družstva připojí svůj podpis společně předseda družstva a další člen představenstva.

### Prokura:

Dušan Ditrich, r.č. 690828/2667  
 Praha 8, Mazovská 479/8, PSČ 181 00

Ing. Ján Franek, r.č. 710316/8754  
 Praha 4, Libuš, U Libušské sokolovny 523/28, PSČ 142 00

Je-li více prokuristů, je každý prokurista oprávněn jednat samostatně.

## **1 VÝCHODISKA PRO PŘÍPRAVU ÚČETNÍ ZÁVĚRKY**

Účetní závěrka byla připravena na základě účetnictví vedeného v souladu se zákonem č. 563/1991 Sb., o účetnictví (dále jen „zákon o účetnictví“) a příslušnými nařízeními a vyhláškami platnými v ČR.

Účetní závěrka byla připravena v souladu s vyhláškou MF ČR č. 501/2002 Sb. ve znění pozdějších předpisů, kterou se provádějí některá ustanovení zákona o účetnictví pro účetní jednotky, které jsou bankami a jinými finančními institucemi (dále jen „vyhláška č. 501“), a Českými účetními standardy pro účetní jednotky, které účtují podle vyhlášky č. 501 (dále jen „České účetní standardy pro finanční instituce“).

Účetnictví respektuje obecné účetní zásady, především zásadu oceňování majetku historickými cenami, zásadu účtování ve věcné a časové souvislosti, zásadu opatrnosti a předpoklad schopnosti účetní jednotky pokračovat ve své činnosti.

Účetním obdobím Družstevní záložny je kalendářní rok.

Všechny údaje jsou uvedeny v korunách českých (Kč). Měrnou jednotkou jsou tisíce Kč, pokud není uvedeno jinak.

## **2 DŮLEŽITÁ PRAVIDLA ÚČETNICTVÍ**

Účetní závěrka byla připravena v souladu s následujícími účetními metodami:

### **2.1 Okamžik uskutečnění účetního případu**

Okamžikem uskutečnění účetního případu je zejména den provedení platby, popř. inkasa z účtu klienta (výpis z účtu, popř. jiné dokumenty), den, ve kterém dojde k nabytí nebo zániku vlastnictví popř. práv k cizím věcem, ke ztrátě kontroly nad smluvními právy k finančnímu aktivu, ke vzniku pohledávky a závazku, jejich změně nebo zániku, ke zjištění škody, manka, schodku, přebytku, k pohybu majetku uvnitř Družstevní záložny.

### **2.2 Cenné papíry**

Družstevní záložna nevlastní cenné papíry, cenné papíry přijímá pouze jako zajišťovací nástroj k poskytnutým úvěrům.

### **2.3 Pohledávky za bankami a za klienty**

Pohledávky za bankami a za klienty jsou účtovány včetně naběhlého příslušenství (časově rozlišené úroky a poplatky). Časové rozlišení úrokových výnosů a poplatků je součástí účetní hodnoty těchto pohledávek.

### **2.4 Úrokové výnosy a náklady**

Úrokové výnosy i náklady jsou časově rozlišovány a účtovány ve výkazu zisku a ztráty. O nezaplaceném penále, smluvních pokutách a úrocích z nesplacených úvěrů, jimiž se rozumí úvěry, jejichž splátky úroků a/nebo jistiny jsou po splatnosti, nebo u kterých družstevní záložna předpokládá, že úroky nebo jistina nebudou pravděpodobně splaceny, se účtuje až po jejich uhrazení.

### **2.5 Dlouhodobý hmotný a nehmotný majetek**

Dlouhodobým hmotným majetkem se rozumí majetek se samostatným technicko-ekonomickým určením, který má hmotnou podstatu, jehož vstupní cena je vyšší než 40 000 Kč a doba použitelnosti je delší než jeden rok.

Dlouhodobým nehmotným majetkem se rozumí majetek se samostatným technicko-ekonomickým určením, který má nehmotnou podstatu, jehož vstupní cena je vyšší než 60 000 Kč a doba použitelnosti je delší než jeden rok.

Dlouhodobý hmotný a nehmotný majetek je účtován v pořizovací ceně snížené o oprávky vyjadřující míru opotřebení tohoto majetku. K jakémukoliv identifikovanému snížení hodnoty se vytváří opravná položka k majetku.

Technické zhodnocení, pokud převýšilo u jednotlivého hmotného majetku v úhrnu za zdaňovací období částku 40 tis. Kč, a u jednotlivého nehmotného majetku pokud převýšilo částku 40 tis. Kč a je dokončeno, zvyšuje pořizovací cenu dlouhodobého majetku.

Dlouhodobý hmotný a nehmotný majetek je odpisován rovnoměrně po dobu předpokládané životnosti nebo po dobu odhadované životnosti, a to vždy po tu dobu, která je kratší.

Technická zhodnocení na najatém dlouhodobém hmotném majetku jsou odpisována lineární metodou po dobu trvání nájemní smlouvy nebo po dobu odhadované životnosti, a to vždy po tu dobu, která je kratší.

Doby odpisování pro jednotlivé kategorie majetku jsou následující:

## Dlouhodobý hmotný majetek

| Kategorie majetku   | Doba odpisování v letech |
|---------------------|--------------------------|
| Stroje a zařízení   | 3                        |
| Dopravní prostředky | 4                        |
| Inventář            | 5                        |

Dlouhodobý hmotný majetek s pořizovací cenou nižší než 40 000 Kč (kromě vybraného drobného hmotného majetku), technické zhodnocení dlouhodobého hmotného a nehmotného majetku s pořizovací cenou nižší než 40 000 Kč a dlouhodobý nehmotný majetek s pořizovací cenou do 60 000 Kč je účtován přímo do nákladů za období, ve kterém byl pořízen.

## Dlouhodobý nehmotný majetek

| Kategorie majetku | Doba odpisování v letech |
|-------------------|--------------------------|
| Software          | 3                        |

Odpisování se zahajuje v měsíci následujícím po měsíci zařazení.

V roce 2009 resp. 2008 družstevní záložna nehmotný majetek nevlastnila.

Zisky či ztráty z prodeje nebo vyřazení majetku jsou určeny jako rozdíl mezi výnosy z prodeje a účetní zůstatkovou hodnotou majetku k datu prodeje a jsou účtovány do výkazu zisku a ztráty.

## **2.6 Přepočet cizí měny**

Transakce vyčíslené v cizí měně jsou účtovány v tuzemské měně, přepočítané oficiálním devizovým kurzem vyhlášeným ČNB platným v okamžiku transakce. Aktiva a pasiva vyčíslená v cizí měně jsou přepočítávána do tuzemské měny devizovým kurzem vyhlášeným ČNB, platným k datu rozvahy. Kurzové rozdíly z přepočtu cizoměnových aktiv a pasiv jsou vykazovány ve výkazu zisku a ztráty jako „Čistý zisk nebo ztráta z finančních operací“.

## **2.7 Splatná daň**

Výsledná částka zdanění uvedená ve výkazu zisku a ztráty zahrnuje splatnou daň za účetní období a změnu zůstatku odložené daně.

Splatná daň za účetní období vychází ze zdanitelného zisku. Zdanitelný zisk se odlišuje od účetního zisku vykázaného ve výkazu zisku a ztráty, neboť nezahrnuje položky výnosů nebo nákladů, které jsou zdanitelné nebo uznatelné v jiných obdobích, a dále nezahrnuje položky, které nepodléhají dani ani nejsou daňově odpočitatelné. Závazek Družstevní záložny z titulu splatné daně je vypočítán pomocí daňových sazeb platných k datu účetní závěrky.

## **2.8 Odložená daň**

Výpočet odložené daně je založen na závazkové metodě vycházející z rozvahového přístupu.

Závazkovou metodou se rozumí postup, kdy při výpočtu bude použita sazba daně z příjmů platná v období, ve kterém budou daňový závazek nebo pohledávka uplatněny.

Rozvahový přístup znamená, že závazková metoda vychází z přechodných rozdílů, jimiž jsou rozdíly mezi daňovou základnou aktiv, popřípadě pasiv a výší aktiv, popřípadě pasiv uvedených v rozvaze. Daňovou základnou aktiv, popřípadě pasiv je hodnota těchto aktiv, popřípadě pasiv uplatnitelná v budoucnosti pro daňové účely.

Účetní hodnota odložené daňové pohledávky je ke každému rozvahovému dni posuzována a snížena v rozsahu, v jakém již není pravděpodobné, že bude k dispozici dostatečný zdanitelný zisk, proti němuž by bylo možno tuto pohledávku nebo její část uplatnit.

Odložená daň je zaúčtována do výkazu zisku a ztráty s výjimkou případů, kdy se vztahuje k položkám účtovaným přímo do vlastního kapitálu.

Odložené daňové pohledávky a závazky jsou vzájemně započítány a v rozvaze vykázány v celkové netto hodnotě.

## **2.9 Opravné položky**

Opravné položky se tvoří k účtům majetku a jiných aktiv, který se neoceňuje reálnou hodnotou nebo ekvivalencí, v případě, že je prokázáno přechodné snížení hodnoty majetku. Opravné položky jsou tvořeny maximálně do výše ocenění aktiv v účetnictví.

Opravné položky se tvoří na vrub nákladů a rozpouští se na vrub výnosů. Při stanovení výše opravných položek se posuzuje efektivní zajištění aktiv, tzn. zajištění se zohlední nejvýše v jejich současné čisté realizovatelné hodnotě maximálně do výše oceňovaných aktiv v účetnictví. Použití nebo rozpouštění opravných položek pro nepotřebnost je účtováno do výnosů.

V roce 2009 resp. 2008 nebyly opravné položky vytvořeny.

## **2.10 Rezervy**

Rezervy jsou tvořeny k pokrytí závazků (výdajů), u nichž je znám účel, stupeň pravděpodobnosti, že plnění nastane, přičemž není známá přesná částka a datum plnění. Použití rezerv je možné pouze k účelům, pro které byly vytvořeny.

Rezerva se tvoří na vrub nákladů ve výši odpovídající nejlepšímu odhadu výdajů. Pokud je očekáváno vypořádání případných závazků ve vzdálenější budoucnosti, je odhad výdajů diskontován na současnou hodnotu a postupně navyšován na vrub úrokových nákladů až do předpokládané výše závazku. Použití nebo rozpouštění rezervy je účtováno do výnosů.

V roce 2009, resp. 2008 nebyly rezervy vytvořeny.

## **2.11 Změny postupů účtování oproti předcházejícímu účetnímu období**

Ve výkazech za období roku 2009 nedošlo ke změnám ve způsobu oceňování, postupů odepisování a postupů účtování oproti předcházejícímu účetnímu období.

### 3 FINANČNÍ NÁSTROJE

Finančním aktivem se rozumí oběživo a jiné peněžní prostředky splatné na požádání (dále jen „hotovost“) nebo právo na získání hotovosti nebo jiného finančního aktiva jiného subjektu vzniklé na základě smlouvy nebo právo na směnu finančních nástrojů za potencionálně příznivých podmínek vzniklé na základě smlouvy nebo kapitálový nástroj jiného subjektu.

Finančním závazkem se rozumí závazek uhradit hotovost jinému subjektu vzniklý na základě smlouvy nebo závazek směniti finanční nástroje za potencionálně nepříznivých podmínek vzniklý na základě smlouvy.

Kapitálovým nástrojem se rozumí zbytkový podíl na aktivech subjektu po odečtení všech jeho závazků (např. akcie, obchodní podíl, podílový list).

Finanční nástroje mohou mít za následek následující rizika pro Družstevní záložnu:

#### 3.1 Úvěrové riziko

##### 3.1.1 Kvalitativní informace

Dlužník je hodnocen na základě posouzení jeho majetkové situace, příjmů dosažených v minulých obdobích, schopnosti splácet úvěr v budoucnu a hodnoty navrhovaného zajištění. U překlenovacích úvěrů poskytovaných podnikatelským subjektům jsou vyžadovány finanční výkazy minimálně za poslední dva roky.

Sledování hodnoty zajištění se řídí vnitřním předpisem (hodnota tohoto zajištění se sleduje denně). Jako zajištění v úvěrových případech slouží hmotný movitý i nemovitý majetek, přistoupení ručitele k závazku dlužníka, případně zástava pohledávky dlužníka za bonitními obchodními partnery. Sledování hodnoty tohoto zajištění se řídí platným vnitřním předpisem. U malých kontokorentních úvěrů se zajištění nepožaduje.

Klasifikace pohledávek vychází z vnitřního předpisu a obecně závazných právních předpisů.

Limity angažovanosti družstevní záložny se řídí obecně závaznými právními předpisy. Ekonomicky spjaté skupiny dlužníků se objevují především u úvěrů na obchodování a jako celek podléhají vnitřním limitům pro celkový úvěrový rámec. Družstevní záložna nepoužívá ke snížení úvěrového rizika úvěrové deriváty.

##### 3.1.2 Kvantitativní informace

Členění aktiv dle hlavních kategorií partnerů v tis. Kč:

| Členění aktiv dle hlavních kategorií partnerů | 2009           | 2008           |
|---|----------------|----------------|
| Družstevní záložny                            | 50 159         | 64 874         |
| Úvěry poskytnuté členům                       | 260 835        | 261 749        |
| <b>Celkem</b>                                 | <b>310 994</b> | <b>326 623</b> |

Členění aktiv dle splatnosti v tis. Kč:

| Členění aktiv dle splatnosti | 2009           | 2008           |
|------------------------------|----------------|----------------|
| do 3 měsíců                  | 71 747         | 89 120         |
| od 3 měsíců do 1 roku        | 193 382        | 88 187         |
| od 1 do 5 let                | 25 741         | 130 980        |
| nad 5 let                    | 20 124         | 18 336         |
| <b>Celkem</b>                | <b>310 994</b> | <b>326 623</b> |

K pohledávkám nebyla vytvořena opravná položka.

## 3.2 Tržní riziko

### 3.2.1 Kvalitativní informace

Družstevní záložna upřednostňuje úrokové nástroje s plovoucí úrokovou sazbou a tím minimalizuje úrokovou citlivost aktiv a pasiv.

Družstevní záložna nevílastní žádné cenné papíry, cenné papíry přijímá pouze jako zajišťovací nástroj k poskytnutým úvěrům, do komoditních pozic nevstupuje a s deriváty neobchoduje.

### 3.2.2 Kvantitativní informace

Následující tabulky zachycují rozdělení vybraných aktiv a pasiv do jednotlivých období dle data změny úrokové sazby. Zahnují významná finanční aktiva a pasiva k 31. prosinci 2009 a 2008. Aktiva a pasiva s variabilní úrokovou sazbou jsou vykázána podle data budoucí změny úrokové sazby. Aktiva a pasiva s fixní úrokovou sazbou jsou vykázána podle zbytkové splatnosti.

2009:

| Změna úrokové sazby | Aktiva  | Závazky |
|---------------------|---------|---------|
| do 3 měsíců         | 310 994 | 217 825 |

2008:

| Změna úrokové sazby | Aktiva  | Závazky |
|---------------------|---------|---------|
| do 3 měsíců         | 326 623 | 248 104 |

### 3.2.3 Operační riziko

Družstevní záložna aktuálně stanovuje velikost operačního rizika podle postupů uvedených ve vyhlášce č. 123/2007 Sb. „o pravidlech obezřetného podnikání bank, spořitelních a úvěrních družstev a obchodníků s cennými papíry). Družstevní záložna současně sleduje události operačních rizik a vytváří jejich databázi, aby mohla v budoucnu využívat vlastní statistické modely pro odhad velikosti operačního rizika jak za celou firmu, tak ze jednotlivé složky.

## 3.3 Měnové riziko

Pozice v měnových nástrojích vyplývají ze struktury aktiv a pasiv Záložny. Risk management sleduje měnové riziko zejména podle kritérií stanovených v regulačních pravidlech pro výpočet kapitálové přiměřenosti. Záložna má měnové pozice natolik omezené, že měnové riziko je při výpočtu dle těchto pravidel nulové.



## 4 VÝZNAMNÉ POLOŽKY ROZVAHY, VÝKAZU ZISKU A ZTRÁTY A PŘEHLEDU O ZMĚNÁCH VE VLASTNÍM KAPITÁLU

### 4.1 Pohledávky a závazky z úvěrů a vkladů

2009

| Typ vkladu              | pohledávky | závazky |
|-------------------------|------------|---------|
| vklady na požádání      | 50 159     | 217 825 |
| terminový se splatností | 260 835    | 0       |

2008

| Typ vkladu              | pohledávky | závazky |
|-------------------------|------------|---------|
| vklady na požádání      | 64 874     | 248 104 |
| terminový se splatností | 261 749    | 0       |

V průběhu daného roku neposkytla družstevní záložna osobám uvedeným v § 7 odst. 1 zák. č. 87/1995 Sb., o spořitelních a úvěrních družstvech (člen voleného orgánu, zaměstnanec a osoby blízké) žádné úvěry.

### 4.2 Dlouhodobý hmotný majetek

Analýza dlouhodobého hmotného majetku je uvedena v následující tabulce:

| tis. Kč                          | Pozemky a budovy pro provozní činnost | Celkem     |
|----------------------------------|---------------------------------------|------------|
| <b>Pořizovací cena</b>           | 0                                     | 0          |
| Stav k 31. prosinci 2008         | 175                                   | 175        |
| <b>Stav k 31. prosinci 2009</b>  | <b>175</b>                            | <b>175</b> |
| <b>Oprávký a opravné položky</b> | 0                                     | 0          |
| Stav k 31. prosinci 2008         | 19                                    | 19         |
| Přírůstky                        | 20                                    | 20         |
| <b>Stav k 31. prosinci 2009</b>  | <b>39</b>                             | <b>39</b>  |
| <b>Zůstatková cena</b>           |                                       |            |
| Stav k 31. prosinci 2008         | 156                                   | 156        |
| <b>Stav k 31. prosinci 2009</b>  | <b>136</b>                            | <b>136</b> |

Dlouhodobý hmotný majetek představuje technické zhodnocení pronajatých prostor.

### 4.3 Ostatní aktiva

| tis. Kč                          | 2009         | 2008         |
|----------------------------------|--------------|--------------|
| Pohledávky za ostatními dlužníky | 803          | 767          |
| Poskytnuté provozní zálohy       | 149          | 182          |
| Odložená daňová pohledávka       | 7            | 4            |
| Ostatní daňové pohledávky        | 184          | 1 847        |
| <b>Celkem</b>                    | <b>1 143</b> | <b>2 800</b> |

Ostatní daňové pohledávky představují zaplacené zálohy na daň z příjmu právnických osob.

Poskytnuté provozní zálohy představují zaplacené zálohy a kauce na nájemném.

Družstevní záložna nemá žádné pohledávky po lhůtě splatnosti.

#### 4.4 Ostatní pasiva

| tis. Kč   | 2009       | 2008         |
|---|------------|--------------|
| Závazky za ostatními věřiteli                         | 427        | 4 630        |
| Závazky k zaměstnancům                                | 26         | 25           |
| Daňové závazky a závazky ze sociál. a zdrav.pojištění | 14         | 16           |
| Dohadné položky pasivní                               | 214        | 214          |
| <b>Ostatní pasiva celkem</b>                          | <b>681</b> | <b>4 885</b> |

Položka „Závazky za ostatními věřiteli“ se skládá zejména ze závazku za nevyplacenými dalšími členskými vklady ve výši 306 tis. Kč.

Družstevní záložna nemá žádné závazky po lhůtě splatnosti.

#### 4.5 Základní kapitál a rezervní fondy

K 31. prosinci 2009, resp. 2008 činil zapsaný splacený základní kapitál 500 tis. Kč, který je tvořen členskými vklady ve stejné výši.

Členský podíl činí dle stanov družstva 1 Kč.

Nad rámec zapsaného základního kapitálu eviduje společnost k 31. prosinci 2009, resp. 2008 základní kapitál ve výši 78 840 tis. Kč, resp. 62 340 tis. Kč, který je tvořen vklady členů družstevní záložny.

Členská schůze družstevní záložny na svém jednání dne 30.6.2009 schválila uhradu ztráty účetního období roku 2008 ve výši 259 223 Kč ze zákonného rezervního fondu.

Rezervní fondy dosahovaly k 31.12.2009 výše 13 449 tis. Kč (2008: 4 667 tis. Kč), z čehož povinný rezervní fond tvoří 842 tis. Kč (2008: 1 407 tis. Kč) a ostatní fondy ze zisku 12 607 tis. Kč (2008: 3 260 tis. Kč).

#### 4.6 Úrokové výnosy a náklady

| tis. Kč  | 2009          | 2008          |
|--|---------------|---------------|
| Úroky z úvěrů poskytnutých klientům a vkladů u úvěrových institucí | 24 095        | 25 402        |
| <b>Výnosy z úroků a podobné výnosy celkem</b>                      | <b>24 095</b> | <b>25 402</b> |
| Náklady na zajišťovací operace                                     | 17 196        | 17 233        |
| Úroky z vkladů přijatých od klientů                                | 1 417         | 1 721         |
| <b>Náklady na úroky a podobné náklady celkem</b>                   | <b>18 613</b> | <b>18 954</b> |
| <b>Čisté úrokové výnosy</b>  | <b>5 482</b>  | <b>6 448</b>  |

#### 4.7 Poplatky a provize

| tis. Kč                                     | 2009          | 2008          |
|---|---------------|---------------|
| <b>Náklady na poplatky a provize celkem</b> | <b>2 674</b>  | <b>5 511</b>  |
| <b>Čisté výnosy z poplatků a provizí</b>    | <b>-2 674</b> | <b>-5 511</b> |

#### 4.8 Správní náklady

a) Analýza správních nákladů je uvedena v následující tabulce:

| tis. Kč  | 2009         | 2008         |
|--|--------------|--------------|
| Osobní náklady a odměny  | 507          | 531          |
| – Mzdy a odměny bez mezd a odměn členů statutárních a dozorčích orgánů | 385          | 380          |
| – Sociální náklady a zdravotní pojištění                               | 122          | 152          |
| Ostatní správní náklady  | 1 007        | 650          |
| – Nakupované výkony  | 793          | 650          |
| – Náklady na audit   | 214          | 180          |
| <b>Správní náklady celkem</b>  | <b>1 514</b> | <b>1 181</b> |

b) Průměrný počet zaměstnanců je uveden v následující tabulce:

|             | 2009 | 2008 |
|-------------|------|------|
| Zaměstnanci | 2    | 2    |

## 4.9 Zdanění

### a) Splatná daň z příjmů

Výsledkem hospodaření Družstevní záložny za účetní období končící dnem 31.12.2009 byl zisk před zdaněním ve výši 1 287 tis. Kč (2008: ztráta 263 tis. Kč)

Úprava hospodářského výsledku za běžnou činnost před zdaněním na základ daně je obsažena v níže uvedené tabulce:

| tis. Kč                        | 2009  | 2008 |
|--------------------------------|-------|------|
| Zisk/ztráta před zdaněním      | 1 287 | -263 |
| Daňově neodčitelné náklady     | 226   | 18   |
| Základ daně                    | 1 061 | -245 |
| Daňový závazek 20% (2008: 21%) | 1 061 | 0    |
| Splatná daň celkem             | 212   | 0    |
| Změna stavu odložené daně      | -3    | -4   |
| Celkem                         | 209   | -4   |

Odložená daň ve výši 7 tis. Kč je tvořena z dočasného rozdílu odpisů majetku v roce 2009 (2008: odložená daň 4 tis. Kč).

## 4.10 Podrozvahové položky

### Poskytnuté přísliby a záruky

Družstevní záložna neposkytla svým členům žádnou záruku jako ručení za úvěry členům poskytnuté jinými osobami.

### Přijaté zástavy

| tis. Kč                | 2009    | 2008    |
|------------------------|---------|---------|
| Přijaté zástavy        | 281 016 | 374 126 |
| Přijaté zástavy celkem | 281 016 | 374 126 |

Přijaté zástavy se týkají především zajištění poskytnutých úvěrů.

## 4.11 Vztahy se spřízněnými osobami

Spřízněnými osobami se rozumí propojené osoby podle § 66a zákona č. 513/1991 Sb., obchodního zákoníku, kterými jsou ovládající a ovládané osoby a ostatní osoby ovládané stejnou ovládající osobou, přičemž ovládající osobou se rozumí osoba, která fakticky nebo právně vykonává přímo nebo nepřímo rozhodující vliv na řízení nebo provozování podniku jiné osoby (ovládaná osoba).

Družstevní záložna vykazovala následující pohledávky, závazky, náklady a výnosy vůči spřízněným osobám:

## ROZVAHA

| tis. Kč  | 2009           | 2008           |
|--|----------------|----------------|
| <i>Pohledávky za bankami a družstevními záložnami</i>        |                |                |
| Fio družstevní záložna                                       | 50 159         | 64 874         |
| <b>Pohledávky za bankami a družstevními záložnami celkem</b> | <b>50 159</b>  | <b>64 874</b>  |
|  |                |                |
| <i>Závazky vůči klientům Družstevní záložny</i>              |                |                |
| RM-SYSTÉM, burza cenných papírů a.s.                         | 200 000        | 200 000        |
| Fio burzovní společnost, a.s.                                | 16 563         | 16 840         |
| Fio o.c.p. a.s.  | 578            | 30 940         |
| <b>Závazky vůči klientům Družstevní záložny celkem</b>       | <b>217 141</b> | <b>247 420</b> |

## VÝKAZ ZISKU A ZTRÁT

| tis. Kč  | 2009         | 2008         |
|--|--------------|--------------|
| <i>Výnosy z úroků a podobné výnosy</i>           |              |              |
| Fio družstevní záložna                           | 305          | 1 091        |
| <b>Výnosy z úroků a podobné výnosy celkem</b>    | <b>305</b>   | <b>1 091</b> |
|  |              |              |
| <i>Náklady na úroky a podobné náklady</i>        |              |              |
| RM-SYSTÉM, burza cenných papírů a.s.             | 1 000        | 1 003        |
| Fio burzovní společnost, a.s.                    | 83           | 224          |
| Fio o.c.p. a.s.                                  | 334          | 514          |
| <b>Náklady na úroky a podobné náklady celkem</b> | <b>1 417</b> | <b>1 741</b> |
|  |              |              |
| <i>Náklady na poplatky a provize</i>             |              |              |
| RM-SYSTÉM, burza cenných papírů a.s.             | 2 672        | 5 507        |
| <b>Náklady na poplatky a provize celkem</b>      | <b>2 672</b> | <b>5 507</b> |

## 5 UDÁLOSTI PO DATU ÚČETNÍ ZÁVĚRKY

Po datu účetní závěrky nedošlo k žádným dalším událostem, které by na ni měly významný dopad.

## 6 ZÁVAZKY NEUVEDENÉ V ÚČETNICTVÍ

K 31.12.2009 společnost nemá závazky, které nejsou obsaženy v účetnictví.

### Soudní spory

K 31.12.2009 se společnost neúčastnila žádného soudního sporu, jehož rozhodnutí by mělo podstatný dopad na společnost.

## **IV. Zpráva o vztazích mezi propojenými osobami**

## Zpráva dle § 66a odst. 9 obchodního zákoníku o vztazích mezi ovládající a ovládanou osobou a ostatními osobami ovládanými stejnou ovládající osobou za rok 2009

Družstevní záložna PSD byla v průběhu roku 2009 osobou nepřímo ovládanou RNDr. Petrem Marsou a Mgr. Romualdem Kopúnem jednatelství ve shodě.

Vzhledem k výše uvedenému patřila v průběhu roku 2009 Družstevní záložna PSD do koncernu s těmito osobami:

- AASRK, a.s., IČ: 282 05 367, Praha 1, V Celnici 1028/10 PSČ 117 21
- AFUS, spol. s r.o., IČ: 27407748, Senovážné náměstí 977/24, PSČ: 116 47, ČR
- AGRO-VARIEL, spol. s r.o., IČ: 489 48 829, Praha 9, Nad rybníkem 134
- AKAM, s.r.o., IČ: 360 37 419, Zvolen, Lieskovská cesta 2737, PSČ 961 01, SR
- APMAS, a.s., IČ: 282 06 436, Praha 1, V Celnici 1028/10 PSČ 117 21
- ATLANTA SAFE, spol. s r.o. „v likvidaci“, IČ: 148 90 658, Praha 2, Vocelova 3, PSČ 120 00
- AYA, s.r.o., IČ: 357 64 716, Madunice, Kostolanská 2/540, PSČ 922 42, SR
- BASRK, a.s., IČ: 282 04 107, Praha 1, V Celnici 1028/10 PSČ 117 21
- BIOAGRO s.r.o., IČ: 362 93 318, Madunice, Kostolanská 2/540, PSČ 922 42, SR
- BIOOVO s.r.o., IČ: 360 15 113, Madunice, Kostolanská 2/540, PSČ 922 42, SR
- BPMAS, a.s., IČ: 282 12 703, Praha 1, V Celnici 1028/10 PSČ 117 21
- BZUS spol. s r.o., IČ: 283 92 132, Praha 1, V Celnici 1028/10 PSČ 117 21
- CASRK, a.s., IČ: 282 07 483, Praha 1, V Celnici 1028/10 PSČ 117 21
- CFT, a.s., IČ: 61859079, Praha 1, V Celnici 1028/10 PSČ 117 21
- CPMAS, a.s., IČ: 282 11 138, Praha 1, V Celnici 1028/10 PSČ 117 21
- CZUS spol. s r.o., IČ: 283 93 091, Praha 1, V Celnici 1028/10 PSČ 117 21
- Čtyřka, spol. s r.o., IČ: 44268866, Krynická 504, Praha 9 PSČ 182 00
- DASRK, a.s., IČ: 282 12 711, Praha 1, V Celnici 1028/10 PSČ 117 21
- Družstevní záložna Kredit, IČ: 64946649, V Celnici 1028/10 PSČ 117 21
- DZ KREDIT a.s., IČ: 256 23 184, Praha 1, V Celnici 1028/10, PSČ 117 21
- EASRK, a.s., IČ: 282 06 576, Praha 1, V Celnici 1028/10 PSČ 117 21
- ELLIAD a.s., IČ: 256 23 192, Praha 1, V Celnici 1028/10, PSČ 117 21
- EPMAS, a.s., IČ: 282 06 517, Praha 1, V Celnici 1028/10 PSČ 117 21
- Finanční skupina Flo, a.s., IČ: 26761858, Praha 1, V Celnici 1028/10 PSČ 117 21
- Flo, burzovní společnost, a.s., IČ: 61858374, Praha 1, V Celnici 1028/10 PSČ 117 21
- Flo, družstevní záložna, IČ: 64946843, Praha 1, V Celnici 1028/10 PSČ 117 21
- Flo holding, a.s., IČ: 60192763, Praha 1, V Celnici 1028/10 PSČ 117 21
- Flo o.c.p., a.s., IČ: 35960990, Kollárovo nám. 15, Bratislava 811 06, SR
- Flo Polska spółka z o.o, IČ: 140192608, Szpitalna 1/17, 00-020 Warszawa, PR
- Flo Slovakia, a.s., IČ: 35828137, Kollárovo nám. 15, Bratislava 811 06
- Flo záruční, a.s., IČ: 27650928, Praha 1, V Celnici 1028/10 PSČ 117 21
- FPMAS, a.s., IČ: 282 11 502, Praha 1, V Celnici 1028/10 PSČ 117 21
- FPSROG, spol. s r.o., IČ: 25718843, Praha 1, V Celnici 1028/10 PSČ 117 21
- FPSROH, spol. s r.o., IČ: 25738755, Praha 1, V Celnici 1028/10 PSČ 117 21
- GENT CZ spol. s r.o., IČ: 48593753, V Celnici 1028/10 PSČ 117 21
- KOFIMA, s. r.o., IČ: 25269241, Praha 9, Kolmá 5/597, PSČ 190 00
- KOPTRANS, spol. s r. o., IČ: 465 77 335, Praha 9, Kolmá 5/597, PSČ 190 00
- LEVAN spoločnosť s ručením obmedzeným Košice, IČ: 31 696 449, Stará prešovská 10, Košice 040 01, SR
- Middleton a.s., IČ: 35942177, Kollárovo nám. 15, Bratislava 811 06, SR
- Místní jednotka, spol. s r.o., IČ: 27589587, Praha 1, V Celnici 1028/10 PSČ 117 21
- NOBLIGE a.s., IČ: 26145090, Praha 1, V Celnici 1028/10 PSČ 117 21
- Odbytové družstvo ovoce Český ráj, IČ: 276 51 347, Praha 9, Vysočany, Kolmá 5/597, PSČ 190 00
- OVOAGRI s.r.o., IČ: 364 63 388, Madunice, Kostolanská 2/540, PSČ 922 42, SR
- OVOFARM s.r.o., IČ: 360 15 067, Madunice, Kostolanská 2/540, PSČ 922 42, SR
- RECOMED spol. s r.o., IČ: 255 29 137, Znojmo, Velká Michalská 185/3, PSČ 669 02, ČR
- RM-SYSTÉM, česká burza cenných papírů a.s., IČ: 47116404, Praha 1, Nové Město, V Celnici 1028/10, PSČ 117 21
- RM-S FINANCE, s.r.o., IČ: 62915240, Praha 1, V Celnici 1028/10 PSČ 117 21
- VARIEL, a.s., IČ: 451 48 287, Zruč nad Sázavou, Průmyslová 1034, PSČ 285 22

- VVISS a.s., IČ: 485 85 131, Praha 9, Kolmá 5/597, PSČ 190 00
- VVISS delta, s.r.o., IČ: 36 015 105, Madunice, Kostolanská 2/540, PSČ 922 42, SR
- VVISS HUNGARY KFT, 1239 Budapest, Nagykőrösi út 353
- VVISS Lipence, s.r.o. v likvidaci, IČ: 645 81 314, Praha 9, Kolmá 5/597, PSČ 190 00
- VVISS Plzeň, s.r.o., IČ: 645 81 331, Praha 9, Kolmá 5/597, PSČ 190 00
- VVISS POLAND spółka z o.o, Cisownica 72, Gołna, Góleszów
- VVISS spol. s r.o., IČ: 30 229 529, Kostolanská 2/540, Madunice PSČ 922 42, SR
- VVISS Terezín, s.r.o. v likvidaci, IČ: 251 25 931, Praha 9, Kolmá 5/597, PSČ 19000

**Přehled smluv uzavřených mezi Družstevní záložnou PSD a ostatními osobami s ní propojenými v roce 2009 nebo v dřívějších letech, které byly v roce 2009 stále v platnosti:**

Fio, družstevní záložna:

Smlouva o spolupráci

Na základě této smlouvy neproběhlo v roce 2009 mezi smluvními stranami žádné peněžní plnění.

Tato smlouva byla uzavřena za obvyklých podmínek a záložně v důsledku uzavření této smlouvy nevznikla žádná újma ani neoprávněná výhoda či nevýhoda.

Mezi Družstevní záložnou PSD a některými propojenými osobami byly před rokem 2009 a v roce 2009 uzavřeny smlouvy o vedení běžného účtu anebo smlouvy o vedení vkladového účtu anebo jiné smlouvy o poskytování nebo zajišťování finančních služeb. Případná plnění na základě těchto smluv byla poskytnuta za obvyklých podmínek a záložně v důsledku těchto plnění nevznikla žádná újma ani neoprávněná výhoda či nevýhoda.

Pokud bylo Družstevní záložnou PSD poskytnuto některé z uvedených propojených osob nebo ovládajícím osobám plnění, obdržela za něj záložna odpovídající protiplnění.

Jiné než výše uvedené smlouvy s propojenými osobami uzavřeny nebyly a ani jim nebyla poskytnuta žádná plnění.

## **V. Příloha k výroční zprávě**



**Příloha k výroční zprávě**  
**Údaje o kapitálu, údaje o kapitálových požadavcích a poměrové ukazatele**

(Údaje zveřejňované dle § 213 odst. 2 vyhl. č. 123/2007 Sb.)

**Údaje o kapitálu na individuálním základě k 31.12.2009 (v tis. Kč)**

Kapitál družstevní záložny je stanoven na individuálním základě. Kapitál družstevní záložny tvoří zejména splacené členské vklady, rezervní a rizikový fond, nerozdělený zisk.

| A  | B  |       |
|--|----|-------|
| Kapitál (Σ)  | 1  | 92789 |
| Původní kapitál (Tier 1) (Σ)                                 | 2  | 92789 |
| Splacené členské vklady členů DZ                             | 3  | 79340 |
| Rezervní fondy a nerozdělený zisk (Σ)                        | 4  | 13449 |
| Povinné rezervní a rizikové fondy                            | 5  | 13449 |
| Ostatní fondy z rozdělení zisku                              | 6  | 0     |
| Nerozdělený zisk z předchozích období                        | 7  | 0     |
| Zisk za účetní období po zdanění                             | 8  | 0     |
| Neuhrazená ztráta z předchozích období                       | 9  | 0     |
| Výsledné kurzové rozdíly z konsolidace                       | 10 | 0     |
| Zisk za běžné účetní období                                  | 11 | 0     |
| Ztráta za běžné účetní období                                | 12 | 0     |
| Čistý zisk z kapitalizace budouc. příjmů ze sekuritizace     | 13 | 0     |
| Zisk/ztráta z ocenění závazků v RH z titulu úvěr. rizika     | 14 | 0     |
| Další odčitatelné položky z původního kapitálu (Σ)           | 15 | 0     |
| Goodwill   | 16 | 0     |
| Nehmotný majetek jiný než goodwill                           | 17 | 0     |
| Negat. oceň. rozdíl ze změn RH realiz. kapitál. nástrojů     | 18 | 0     |
| Dodatkový kapitál (Tier 2) (Σ)                               | 19 | 0     |
| Podřízený dluh A   | 20 | 0     |
| Pozit. oceň. rozdíl ze změn RH realiz. akcií a podíl. listů  | 21 | 0     |
| Uhrazovací povinnost členů DZ                                | 22 | 0     |
| Odčitatelné položky od původ. a dodat.kapitálu (Tier1+Tier2) | 23 | 0     |
| Kapitál na krytí tržního rizika (Tier 3)                     | 24 | 0     |

**Údaje o kapitálových požadavcích na individuálním základě k 31.12.2009 (v tis. Kč)**

| A   | B |       |
|---|---|-------|
| Kapitálové požadavky celkem (Σ)                               | 1 | 20926 |
| Kap. pož. k úvěr. riziku při STA k expozicím celkem (Σ)       | 2 | 20015 |
| Kap. pož. při STA k expoz. vůči centr. vládám a bankám        | 3 | 0     |
| Kap. pož. při STA k expoz. vůči reg. vládám a míst. orgánům   | 4 | 0     |
| Kap. pož. při STA k expoz. vůči org. veřejného sektoru a ost. | 5 | 0     |
| Kap. pož. při STA k expoz. vůči mezinárodním rozvoj. bankám   | 6 | 0     |
| Kap. pož. při STA k expoz. vůči mezinárodním organizacím      | 7 | 0     |
| Kap. pož. při STA k expoz. vůči institucím                    | 8 | 803   |
| Kap. pož. při STA k podnikovým expoz.                         | 9 | 19117 |

|  |    |     |
|--|----|-----|
| Kap. pož. při STA k retailovým expoz.                                    | 10 | 0   |
| Kap. pož. při STA k expoz. zajištěným nemovitostmi                       | 11 | 0   |
| Kap. pož. při STA k expoz. po splatnosti                                 | 12 | 0   |
| Kap. pož. při STA k regulatorně vysoce rizikovým expoz.                  | 13 | 0   |
| Kap. pož. při STA k expoz. v krytých dluhopisech                         | 14 | 0   |
| Kap. pož. při STA ke krátkod.expoz.vůči inst. a podn. expoz.             | 15 | 0   |
| Kap. pož. při STA k expoz. vůči fondům kolekt. investování               | 16 | 0   |
| Kap. pož. při STA k ostatním expoz.                                      | 17 | 95  |
| Kap. pož. při STA k sekuritizovaným expozicím                            | 18 | 0   |
| Kap. pož. k vypořádacímu riziku  | 19 | 0   |
| Kap.pož. k pozličnímu, měnovému a komoditnímu riziku celkem ( $\Sigma$ ) | 20 | 0   |
| Kap. pož. k trž. riziku při stand. přístupu (STA) celkem ( $\Sigma$ )    | 21 | 0   |
| Kap. pož. při STA k úrokovému riziku                                     | 22 | 0   |
| Kap. pož. při STA k akciovému riziku                                     | 23 | 0   |
| Kap. pož. při STA k měnovému riziku                                      | 24 | 0   |
| Kap. pož. při STA ke komoditnímu riziku                                  | 25 | 0   |
| Kap. pož. k trž. riziku při přístupu založ. na vl. modelech              | 26 | 0   |
| Kap. pož. k operačnímu riziku celkem ( $\Sigma$ )                        | 27 | 911 |
| Kap. pož. k oper. riziku při BIA   | 28 | 911 |
| Kap. pož. k oper. riziku při TSA   | 29 | 0   |
| Kap. pož. k oper. riziku při ASA   | 30 | 0   |
| Kap. pož. k riziku angažovanosti obch. portfolia                         | 31 | 0   |
| Kap. pož. k ostatním nástrojům obch. portfolia                           | 32 | 0   |

#### Poměrové ukazatele k 31.12.2009

|   | k 31.12.2009 |
|---|--------------|
| Kapitálová přiměřenost  | 35,47%       |
| Rentabilita průměrných aktiv (ROAA)                           | 0,32%        |
| Rentabilita průměrného kapitálu tier 1 (ROAE)                 | 1,22%        |
| Aktiva na jednoho zaměstnance (v tis.Kč)                      | 156 369      |
| Správní náklady na jednoho zaměstnance (v tis.Kč)             | 757          |
| Zisk nebo ztráta po zdanění na jednoho zaměstnance (v tis.Kč) | 539          |

V Praze dne 20. 4. 2010

Ing. Ján Franek v.r.  
prokurista