

**Výroční zpráva o činnosti a hospodaření družstevní  
záložny za rok 2007**

**Družstevní záložna PSD  
Praha 1, V Celnici 1028/10, PSČ 117 21  
IČ 64946835**

## Úvod

Rok 2007 přinesl naší záložně další rozvoj v poskytování peněžních služeb a počtu členů. Družstevní záložna PSD si svojí obchodní činností v roce 2007 zachovala stabilní pozici v konkurenci ostatních družstevních záložen a dále získává důvěru stále většího počtu klientů, což se projevuje zejména nárůstem objemu vkladů spravovaných družstevní záložnou a počtu členů družstevní záložny v roce 2007..

V roce 2007 nadále pokračovala úspěšná spolupráce mezi naší družstevní záložnou a Fio, družstevní záložnou. Tato spolupráce stejně jako v roce 2006 významně přispěla k rozvoji poskytování peněžních a zejména úvěrových služeb naší záložnou. Počet členů naší družstevní záložny meziročně vzrostl o 71 na celkových 249. Objem vkladů spravovaných naší záložnou se meziročně zvýšil o 81.358 tis. Kč na 267.277 tis. Kč k 31.12.2007.

Představenstvo Družstevní záložny PSD tímto děkuje svým členům za projevenou důvěru v roce 2007 a využívání poskytovaných služeb. V roce 2008 se vynasnažíme pracovat na dalším rozvoji naší záložny a jejích peněžních služeb. Představenstvo touto cestou taktéž děkuje všem zaměstnancům a členům volených orgánů, kteří přispěli k úspěchům roku 2007.

V Praze dne 12.3.2008

Ing. František Plíhal, v.r.  
předseda představenstva

## Základní údaje

Ustavující členská schůze družstva: 6. 2. 1996

Počet zakládajících členů družstva: 43

Členský vklad: 1,- Kč

Datum zápisu družstva do obchodního rejstříku: 20. 2. 1996

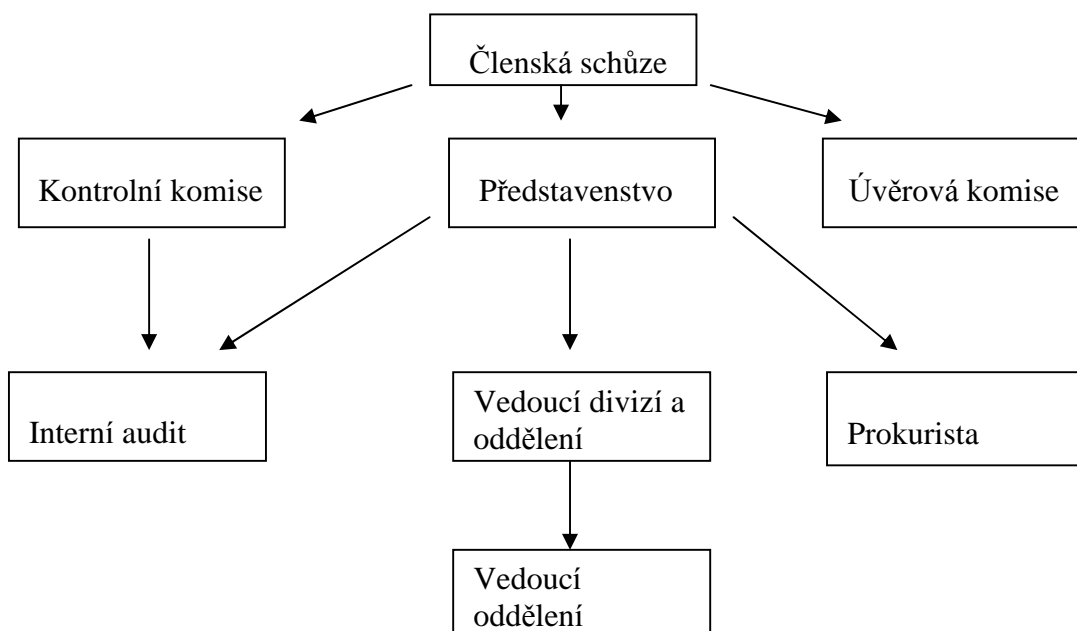
Sídlo družstva: Senovážné nám. 24, Praha 1 (do 31.5.2007), Praha 1, V Celnici 1028/10, PSČ 117 21 (od 1.6.2007)

datum	k 30. 6. 2007	k 31. 12. 2007
počet členů	202	249
výše členského podílu	1 Kč	1 Kč
základní kapitál	63 400 tis. Kč	63 400 tis. Kč
zapisovaný základní kapitál	500 tis. Kč	500 tis. Kč
nesplacené členské vklady	0 Kč	0 Kč
vlastní kapitál	67 833 tis. Kč	73 654 tis. Kč
- základní kapitál	63 400 tis. Kč	63 400 tis. Kč
- rezervní fondy a ostatní fondy ze zisku	3 667 tis. Kč	3 667 tis. Kč
- hospodářský výsledek min. let	5 346 tis. Kč	5 346 tis. Kč
- hospodářský výsledek běžného účetního období	- 682 tis. Kč	5 002 tis. Kč
celkový objem vkladů	216 982 148 Kč	267 276 771 Kč
- vklady členů	216 982 148 Kč	267 276 771 Kč
- vklady družstevních záložen	0 Kč	0 Kč

## Majetková struktura družstevní záložny

Družstevní záložna PSD v současné době nemá a v roce 2007 ani neměla žádnou dceřinou společnost.

## Organizační struktura družstevní záložny



## Volené orgány družstva a údaje o odborné způsobilosti jejich členů

### Statutární orgán: představenstvo

Členové představenstva:

- Ing. František Plíhal je zakládajícím členem družstevní záložny PSD. Předsedou představenstva Družstevní záložny PSD a předsedou družstva se stal dne 24.2.2006, kdy jej do této funkce zvolila členská schůze. Dle zákona o spořitelních a úvěrních družstvech je odborně způsobilý pro tuto funkci, neboť má vysokoškolské vzdělání a zákonem požadovanou praxi,
- Mgr. Vladan Majerech, Dr. je členem představenstva od 24.2.2006, kdy jej do této funkce opětovně zvolila členská schůze družstevní záložny. Mgr. Majerech splňuje požadavky na odbornou způsobilost pro výkon funkce člena voleného orgánu družstevní záložny, neboť má ukončené vysokoškolské vzdělání a požadovanou praxi.
- Ing. Vlastimil Nekovář je členem představenstva od 24.2.2006, kdy byl do této funkce zvolen členskou schůzí družstevní záložny. Ing. Nekovář splňuje požadavky na odbornou způsobilost pro výkon funkce člena voleného orgánu družstevní záložny, neboť má ukončené vysokoškolské vzdělání a požadovanou praxi.

### Kontrolní komise:

- RNDr. Ludmila Olšáková byla členem kontrolní komise družstevní záložny od 24.2.2006, kdy ji do této funkce zvolila členská schůze Družstevní záložny PSD až do 1.11.2007, kdy její funkce člena kontrolní komise družstevní záložny zanikla z důvodu odstoupení z funkce. RNDr. Olšáková po celou dobu trvání funkce člena kontrolní komise splňovala požadavky na odbornou způsobilost pro výkon funkce člena voleného orgánu družstevní záložny, neboť má ukončené vysokoškolské vzdělání a požadovanou praxi.
- Mgr. Vlasta Ditrichová je zakládajícím členem Družstevní záložny PSD. Členem úvěrové komise je od 24.2.2006, kdy byla do této funkce opětovně zvolena členskou schůzí Družstevní záložny PSD. Mgr. Vlasta Ditrichová splňuje požadavky na odbornou způsobilost pro výkon funkce člena voleného orgánu družstevní záložny, neboť má ukončené vysokoškolské vzdělání a požadovanou praxi.
- Jiří Brož je členem úvěrové komise od 24.2.2006, kdy jej do této funkce opětovně zvolila členská schůze Družstevní záložny PSD. Pan Jiří Brož je odborně způsobilý pro výkon své funkce, neboť má ukončené středoškolské vzdělání a požadovanou praxi.

### Úvěrová komise:

- Dušan Ditrich je členem úvěrové komise od 24.2.2006, kdy jej do této funkce zvolila členská schůze Družstevní záložny PSD. Pan Ditrich v období 20.2.1996 – 27.6.2002 a 27.6.2002 – 24.6.2003 vykonával funkci předsedy představenstva Fio, družstevní záložny.
- MUDr. Lenka Franeková je členem úvěrové komise od 24.2.2006, kdy ji do této funkce opětovně zvolila členská schůze Družstevní záložny PSD. MUDr. Lenka Franeková v období 30.6.2000 - 27.12.2004 vykonávala funkci předsedy představenstva Družstevní záložny PSD.
- Adrian Kantor je členem úvěrové komise od 24.2.2006, kdy jej do této funkce opětovně zvolila členská schůze Družstevní záložny PSD. Pan Adrian Kantor

působil od 28.6.2002 do 27.12.2004 jako člen představenstva  
Družstevní záložny PSD.

Žádný z členů volených orgánů družstevní záložny nebyl v minulosti odsouzen pro trestný čin majetkové či jiné povahy a jsou tedy dle zákona o spořitelních a úvěrních družstvech bezúhonnými osobami.

Odbornou způsobilost všech členů volených orgánů družstevní záložny posoudil Úřad pro dohled nad družstevními záložnami a shledal je odborně způsobilými dle zák. č. 87/1995 Sb., o spořitelních a úvěrních družstvech.

**Objem a podmínky úvěrů poskytnutých členům volených orgánů, členům v pracovním poměru k družstvu a osobám blízkým.**

Družstvo neposkytlo uvedeným osobám v roce 2007 žádné úvěry, ani nebyly žádné úvěry poskytnuty dříve.

**Finační a ostatní příjmy členů orgánů družstva a jeho ředitelů od družstva a jeho dceřinných společností.**

Uvedené osoby žádné takové příjmy v roce 2007 neobdržely.

**Úvěry přijaté družstvem od bank a jiných družstevních záložen**

Družstvo v roce 2007 ani dříve žádné úvěry nepřijalo.

## **Zpráva představenstva družstva o činnosti, aktivitách a hospodaření družstva a o stavu majetku družstva**

Představenstvo družstva jednalo a zasedalo pravidelně dle potřeby, nejméně však jednou za čtvrt roku v souladu se stanovami družstva. Na svých zasedáních projednávalo převážně hospodaření družstva, možnosti zhodnocení finančních prostředků družstva, dále se zabývalo přípravou rozvoje činnosti družstva, situací v celém sektoru peněžního družstevnictví a také aktivním poskytováním peněžních služeb záložnou.

### **Hlavní aktivity družstevní záložny v roce 2007**

V roce 2007 nadále pokračovala úspěšná spolupráce mezi naší družstevní záložnou a Fio, družstevní záložnou. Tato spolupráce stejně jako v roce 2006 významně přispěla k rozvoji poskytování peněžních a zejména úvěrových služeb naší záložnou, a také k významnému rozšiřování členské základny naší družstevní záložny.

V průběhu roku 2007 vedla družstevní záložna PSD svým členům a družstevním záložnám 13 účtů, z toho 5 běžných, 2 vkladové a 6 úvěrových. Ve srovnání s rokem 2006 jde tedy o nárůst o 2 účty. V prvním pololetí vstoupilo do záložny 27 členů a 3 členové vystoupili a ve druhém pololetí vstoupilo do družstevní záložny 48 nových členů a 1 člen vystoupil. K 31.12.2007 byl tedy počet členů družstevní záložny 249, což je meziroční nárůst o 71 členů.

### **Hospodaření a stav majetku družstevní záložny**

Družstevní záložna v roce 2007 hospodařila se ziskem po zdanění ve výši 5.002.087,87 Kč, což je dáno zejména úspěšným pokračováním a dalším rozvíjením aktivního poskytování peněžních služeb záložny svým členům.

Celkové náklady družstevní záložny ve výši 17.425.082,- Kč jsou tvořeny především úrokovými náklady, poplatky za vedení bankovních účtů a účtů u jiných družstevních záložnách, správními poplatky a nakoupenými službami.

Celkové výnosy družstevní záložny ve výši 24.020.398,- Kč jsou tvořeny především úroky z úvěrů, úroky z vkladů na bankovních účtech a z vkladů na účtech u jiných družstevních záložnách a ostatních provozních výnosů.

K 31.12.2007 byl majetek družstva tvořen výhradně oběžnými aktivy, a to hotovostí na pokladně ve výši 83.016,- Kč, ceninami ve výši 11.100,-Kč, finančním majetkem uloženým na účtech v bance a družstevní záložně ve výši 42.391.640,- Kč, pohledávkami za klienty ve výši 299.819.892,- Kč, ostatní aktiva nejsou.

### **Dceřinné společnosti družstva v roce 2007**

Družstevní záložna neměla v roce 2007 žádnou dceřinou společnost.

### **Důležité skutečnosti nastalé v roce 2007**

Dne 28.6.2007 se konala členská schůze Družstevní záložny PSD, která schválila roční účetní závěrku za rok 2006, výroční zprávu o činnosti a hospodaření družstevní záložny rok 2006 a návrh představenstva na rozdělení zisku za rok 2006.

## **Seznam opatření České národní banky (do 1/4/2006 Úřadu pro dohled nad družstevními záložnami) a požadavků ke zjednání nápravy podle § 28 odst. 1 zák. č. 87/1995 Sb., o spořitelních a úvěrních družstvech vůči Družstevní záložně PSD**

V roce 2007 neuplatnila Česká národní banka vůči Družstevní záložně PSD žádné opatření ani požadavek ke zjednání nápravy podle § 28 odst. 1 zák. č. 87/1995 Sb., o spořitelních a úvěrních družstvech.

### **Výčet finančních investic a krátkodobého finančního majetku**

K 31.12.2007 neměla družstevní záložna žádné finanční investice.

### **Závazky družstevní záložny po lhůtě splatnosti k 31. 12. 2007**

K 31.12.2007 neměla družstevní záložna žádné závazky po lhůtě splatnosti.

### **Nominální hodnota záruk, které poskytlo družstvo členům za úvěry, jež byly poskytnuty členům jinými osobami, a výše opravných položek k těmto zárukám.**

Družstvo neposkytlo v roce 2007 žádné uvedené záruky, a proto k nim nevytvářelo žádné opravné položky.

### **Vyhodnocení podnikatelského záměru na rok 2007**

Úkoly stanovené v podnikatelském záměru pro rok 2007 byly z velké části splněny, v některých směrech byly dokonce výrazně překročeny.

Družstevní záložna v roce 2007 postupovala v souladu se svým záměrem, když své finanční zdroje využívala především k poskytování úvěrů členům, dále pak k ukládání volných finančních prostředků na krátkodobé termínované vklady u bank. Počet členů naší družstevní záložny meziročně vzrostl o 71 na celkových 249 členů. Družstevní záložně se též podařilo dosáhnout zvýšení objemu spravovaných vkladů ve srovnání s rokem 2006.

Pro Družstevní záložnu PSD byl rok 2007 klíčovým z hlediska udržení jejího rozvoje, zvýšení počtu členů i růstu objemu spravovaných vkladů.

### **Podnikatelský záměr, strategie a koncepce rozvoje záložny na rok 2008**

Pro rok 2008 počítá Družstevní záložna PSD s dalším rozvíjením své činnosti prováděné v roce 2007.

Hlavním způsobem využití finančních zdrojů Družstevní záložny PSD zůstanou i nadále úvěry členům, obvykle poskytované ve spolupráci s Fio, družstevní záložnou. Volné finanční prostředky bude záložna zhodnocovat zejména ukládáním na krátkodobé termínované vklady u bank a případně též prováděním obchodů s dluhopisy.

Co do obsahu nabízených služeb nepředpokládá Družstevní záložna PSD žádné zásadní změny. Případné nové finanční produkty a služby bude poskytovat se zvýšenou obezřetností a v počátku rovněž v omezeném rozsahu.

V oblasti tvorby zisku předpokládáme vyrovnané hospodaření, případně hospodaření mírně ziskové a co nejefektivnější využití výnosů pro investice do rozvoje záložny.

V Praze dne 12.3.2008

Ing. František Plíhal, v. r.  
předseda představenstva

Mgr. Vladan Majerech, Dr. v. r.  
člen představenstva

## Návrh představenstva na rozdělení zisku za rok 2007

Představenstvo navrhuje rozdělit dosažený zisk po zdanění za rok 2007 ve výši 5.002.087,87 Kč na plnění rizikového a rezervního fondu následovně:

### 1) Rizikový fond

Rizikový fond je záložna povinna naplňovat nejméně ve výši 10% ročního zisku po zdanění, a to až do doby, kdy výše rizikového fondu dosáhne částky nejméně 20 % souhrnu nesplacených úvěrů a záruk poskytnutých družstevní záložnou.

K 31.12.2007 objem rizikového fondu činil 2.759.763,72 Kč.

V souladu se zákonem a stanovami družstva navrhuje představenstvo přidělit rizikovému fondu 10 % ze zisku záložny po zdanění, tj. 500.208,79 Kč. Tím bude rizikový fond naplněn na 3.259.972,51 Kč.

### 2) Rezervní fond

Rezervní fond má být naplňován ročně nejméně o 10 % ze zisku po zdanění, a to až do doby, kdy výše rezervního fondu dosáhne nejméně 20 % základního kapitálu družstevní záložny.

K 31.12.2007 objem rezervního fondu činil 907.049,23 tis. Kč.

Představenstvo proto v souladu se stanovami navrhuje přidělit rezervnímu fondu 10 % ze zisku záložny po zdanění, tj. 500.208,79 Kč. Tím bude rezervní fond naplněn na 1.407.258,02 Kč.

### 3) Nerozdělený zisk

K 31.12.2007 objem nerozděleného zisku činil 5.345.689,62 Kč

Zbývající část zisku záložny ve výši 80 % ročního zisku po zdanění, tj. 4.001.670,29 Kč navrhuje představenstvo ponechat jako nerozdělený zisk. Tím se zvýší objem nerozděleného zisku na 9.347.359,91 Kč.

V Praze dne 12.3.2007

Ing. František Plíhal, v. r.  
předseda představenstva

Mgr. Vladan Majerech, Dr. v. r.  
člen představenstva



## **Zpráva o činnosti úvěrové komise za rok 2007**

Úvěrová komise se v roce 2007 scházela dle potřeby (nejméně jednou za čtvrt roku) a v souladu se stanovami družstva na svých zasedáních projednávala zejména poskytování úvěrů členům družstva.

Úvěrová komise konstatuje, že rozhodnutí o poskytování úvěrů byla ve sledovaném období činěna v souladu se stanovami záložny a se schválenými interními pravidly.

V Praze dne 14.3.2008

Adrian Kantor v.r.  
člen úvěrové komise

Dušan Ditrich v.r.  
člen úvěrové komise

## Zpráva o činnosti kontrolní komise za rok 2007

Kontrolní komise v souladu se stanovami zasedala nejméně jednou za čtvrt roku, na svých zasedáních projednávala činnost představenstva, jeho jednotlivých členů a úvěrové komise družstva a v souladu s právními předpisy kontrolovala hospodaření družstevní záložny. Kontrolní komise byla průběžně představenstvem informována o plnění ukazatelů stanovených vyhláškami Ministerstva financí o kapitálové přiměřenosti, úvěrové angažovanosti, likviditě a dalších ekonomických ukazatelích a vyhláškami České národní banky. Kontrolní komise namátkově prověřovala poskytování vybraných úvěrových případů. Kontrolní komise konstatuje, že při své činnosti nezaznamenala v hospodaření družstevní záložny a v činnosti představenstva a úvěrové komise žádné závažné nedostatky.

Kontrolní komise byla seznámena se zprávou představenstva družstevní záložny za rok 2007. Kontrolní komise konstatuje, že ve zprávě představenstva byl podán věrný obraz aktivit a hospodaření družstevní záložny a nemá k této zprávě výhrady.

Kontrolní komise byla seznámena s roční účetní závěrkou Družstevní záložny PSD a s návrhem představenstva na rozdělení zisku za rok 2007. V uvedených návrzích neshledala kontrolní komise žádné závažné nedostatky ani pochybení.

V Praze dne 14.3.2008

Vlasta Ditrichová v.r.  
členka kontrolní komise

Jiří Brož v.r.  
člen kontrolní komise

## Finanční výkazy:

<b>Rozvaha v plném rozsahu</b>						
31.12.2007						
( v celých tisících Kč )						
Název a sídlo účetní jednotky		IČO				
<b>Družstevní záložna PSD</b>		64946835				
Praha 1, V Celnici 1028/10, PSČ 117 21						
Aktiva						
		běžné období			Minulé období	předminulé období
		hrubá částka	úpravy	čistá částka		
1.	Pokladní hotovost, vklady u centrálních bank	94			83	83
2.	Státní bezkupónové dluhopisy				0	0
	a) státní cenné papíry				0	0
	b) ostatní				0	0
3.	Pohledávky za bankami, za družstevními záložnami	42 392			1 064	217
	a) splatné na požádání	42 392			1 064	217
	b) ostatní pohledávky				0	0
4.	Pohledávky za nebankovními subjekty	299 820			260 991	225879
	a) splatné na požádání	299 820			260 991	225879
	b) ostatní pohledávky				0	0
5.	Dluhové cenné papíry				0	0
	a) vládních institucí				0	0
	b) ostatních subjektů				0	0
6.	Akcie, podílové listy a ostatní podíly				0	0
7.	Účasti s podstatným vlivem				0	0
	a) v bankách				0	0
	b) v ostatních subjektech				0	0
8.	Účasti s rozhodujícím vlivem				0	0
	a) v bankách				0	0

	b) v ostatních subjektech				0	0
9.	Nehmotný majetek				0	0
	a) zřizovací výdaje				0	0
	b) goodwill				0	0
	c) ostatní				0	0
10.	Hmotný majetek				0	0
	a) pozemky a budovy pro provozní činnost				0	0
	b) ostatní				0	0
11.	Ostatní aktiva	3 252			0	0
12.	Pohledávky za akcionáři a společníky				0	0
13.	Náklady a příjmy příštích období				0	0
	<b>A K T I V A C E L K E M</b>	<b>345 558</b>			<b>262 138</b>	<b>226179</b>

Pasiva				
		běžné období	minulé období	předminulé období
1.	Závazky vůči bankám a družstevním záložnám		0	10 066
	a) splatné na požádání		0	0
	b) ostatní závazky		0	10 066
2.	Závazky vůči klientům	267 961	185 919	189 568
	a) splatné na požádání	267 961	175 666	189 568
	úsporné		0	0
	b) ostatní závazky		10 253	0
	v tom: bs) úsporné se splatností		0	0
	bb) úsporné s výpovědní lhůtou		0	0
	bc) termínové se splatností		0	0
	bd) termínové s výpovědní lhůtou		0	0
3.	Závazky z dluhových cenných papírů		0	0
	a) emitované dluhové cenné papíry		0	0
	b) ostatní závazky z dluhových CP		0	0
4.	Ostatní pasiva	182	3 807	814
5.	Výnosy a výdaje příštích období		0	0
6.	Rezervy		0	0
	a) na důchody a podobné závazky		0	0
	b) na daní		0	0
	c) ostatní		0	0
7.	Podřízené závazky		0	0
8.	Základní kapitál	63 400	63 400	23 400
	v tom: splacený základní kapitál	63 400	63 400	23 400

9.	Vlastní akcie		0	0
10.	Emisní ažio		0	0
11.	Rezervní fondy a ostatní fondy ze zisku	3 667	2 330	7
	a) povinné rezervní fondy	907	239	7
	b) rezervní fond na vlastní akcie		0	0
	c) ostatní rezervní fondy		0	0
	d) ostatní fondy ze zisku	2 760	2 091	0
	v tom: rizikový fond		0	0
12.	Rezervní fond na nové ocenění		0	0
13.	Kapitálové fondy		0	0
14.	Oceňovací rozdíly		0	0
	a) z majetků a závazků		0	0
	b) ze zajišťovacích derivátů		0	0
	c) z přepočtu účastí		0	0
15.	Nerozdělený zisk nebo neuhrazená ztráta minulých let	5 346	0	0
16.	Zisk nebo ztráta za účetní období	5 002	6 682	2 324
	<b>PASIVA CELKE</b>	<b>345 558</b>	<b>262 138</b>	<b>226 179</b>

	<b>Výkaz zisků a ztrát</b>			
	<b>v plném rozsahu</b>			
	31.12.2007			
	( v celých tisících Kč )			
	Název a sídlo účetní jednotky	IČO		
	<b>Družstevní záložna PSD</b>	64946835		
	Praha 1, V Celnici 1028/10, PŠČ 117 21			
		běžné období	minulé období	předminulé období
1.	Výnosy z úroků a podobné výnosy	24 020	32 791	6072
	v tom: úroky z dluhových cenních papírů		0	0
2.	Náklady na úroky a podobné náklady	16 245	22 759	2899
	v tom: náklady na úroky z dluhových CP		0	0
3.	Výnosy z akcií a podílů		0	0
	v tom: a) výnosy z účastí a podstatním vlivem		0	0
	b) výnosy z účastí s rozhodujícím vlivem		0	0
	c) výnosy z ostatních akcií a podílů		0	0
4.	Výnosy z poplatků a provizí		0	0
5.	Náklady na poplatky a provize	4	4	1
6.	Čistý zisk nebo ztráta z fin. operací	-8	-509	2
7.	Ostatní provozní výnosy		0	0
8.	Ostatní provozní náklady	21	1	0
9.	Správní náklady	1 154	726	33
	z toho: a) náklady na zaměstnance	788	698	0
	aa) mzdy a platy	574	517	0
	ab) sociální a zdravotní pojištění	214	181	0

	b) ostatní správní náklady	366	28	33
10.	Použití rezervy a opravných položek k hmotnému a nehmotnému majetku		0	0
	a) použití rezerv k hmotnému majetku		0	0
	b) použití opravných položek k hmotnému majetku		0	0
	c) použití opravných položek k nehmotnému majetku		0	0
11.	Odpisy, tvorba rezerv a opravných položek k hmotného a nehmotnému majetku		0	0
	a) odpisy hmotného majetku		0	0
	b) tvorba rezerv k hmotnému majetku		0	0
	c) tvorba opravných položek k hmotnému majetku		0	0
	d) odpisy nehmotného majetku		0	0
	e) tvorba opravných položek k nehmotnému majetku		0	0
12.	Použití opravných položek a rezerv k pohledávkám a zárukám, výnosy z postoupení pohledávek a výnosy z dříve odepsaných pohledávek		0	0
	a) použití rezerv k pohledávkám a zárukám		0	0
	b) použití opravných položek k pohledávkám		0	0
	c) zisky z postoupení pohledávek a výnosy z odepsaných pohledávek		0	0
13.	Odpisy, tvorba opravných položek a rezerv k pohledávkám a zárukám		0	0

	a) tvorba opravných položek k pohledávkám a pohledávkám ze záruk		0	0
	b) Tvorba rezerv na záruky		0	0
	c) odpisy pohledávek a pohl. z plateb ze záruk, ztráty z postoupení pohl.		0	0
14.	Použití opravných položek k účastem s rozhodujícím a podstatným vlivem		0	0
15.	Tvorba opravných položek k účastem s rozhodujícím a podstatným vlivem		0	0
16.	Použití ostatních rezerv		0	0
17.	Tvorba ostatních rezerv		0	0
18.	Použití ostatních opravných položek		0	0
19.	Tvorba ostatních opravných položek		0	0
20.	Zisk nebo ztráta za účetní období z běžné činnosti před zdaněním	6 587	8 792	3141
21.	Mimořádné výnosy		0	0
22.	Mimořádné náklady		0	0
23.	Zisk nebo ztráta za účetní období z mimořádné činnosti před zdaněním		0	0
24.	Daň z příjmů	1 584	2 110	817
25.	Podíl na ziscích (ztrátách) dceřiných a přidružených společností		0	0
26.	Zisk nebo ztráta za účetní období po zdanění	5 002	6 682	2324



# Příloha k účetní závěrce

rozhavový den 31. 12. 2007

---

Pozn.: Údaje jsou členěny stejně jako ve Vyhlášce Ministerstva financí, kterou se provádějí některá ustanovení zákona 563/1991 Sb., o účetnictví, ve znění pozdějších předpisů, pro účetní jednotky, které jsou bankami a jinými finančními institucemi, a uváděny pouze, pokud mají jednotlivé odstavce faktickou náplň.

## (A) Obecné informace

**Obchodní firma:** Družstevní záložna PSD

**Sídlo:** Senovážné nám. 24, Praha 1 (do 31.5.2007), Praha 1, V Celnici 1028/10, PSČ 117 21 (od 1.6.2007)

**Identifikační číslo:** 64946835

**Právní forma:** družstvo

**Předmět podnikání:**

Družstvo je oprávněno vykonávat tyto činnosti :

- a) přijímání vkladů od svých členů,
- b) poskytování úvěrů svým členům,
- c) finanční leasing pro své členy,
- d) platební styk, zúčtování a vydávání a správa platebních prostředků pro své členy,
- e) poskytování ručení za půjčky a úvěry členů,
- f) otvírání akreditivů pro své členy,
- g) obstarání inkasa pro své členy,
- h) nákup a prodej cizí měny pro členy,
- i) pronájem bezpečnostních schránek členům.

Výlučně za účelem zajištění činností uvedených v předchozím odstavci je družstvo oprávněno :

- a) ukládat vklady v družstevních záložnách a bankách a u poboček zahraničních bank,
- b) přijímat úvěry od družstevních záložen a bank,
- c) nabývat majetek a disponovat s ním,
- d) obchodovat na vlastní účet s devizami a nástroji směnných kurzů a úrokových sazeb za účelem zajištění rizik vyplývajících z činností uvedených v předchozím odstavci,
- e) obchodovat na vlastní účet s registrovanými cennými papíry.

## (B) Informace o uplatněných účetních metodách

- a) Účetní jednotka účtuje od roku 2002 dle postupů účtování pro banky a některé finanční instituce.
- b) Majetek a závazky jsou oceňovány v souladu s §27 zákona o účetnictví.
- c) Okamžik uskutečnění účetního případu – aktiva a pasiva jsou zachycována v rozvaze v okamžiku vypořádání obchodu, od okamžiku uzavření obchodu do okamžiku vypořádání jsou obchody vedeny v podrozvahové evidenci. V okamžiku vypořádání obchodu se zruší podrozvahové zápisy a vypořádání obchodu se zaúčtuje v rozvaze. Kurzové rozdíly jsou účtovány výsledkově.
- d) Účetní jednotka nemá stanovený žádný odpisový plán, neboť nemá ve svém majetku žádný hmotný ani nehmotný odepisovatelný majetek.
- e) Úrokové výnosy a náklady účtuje společnost ke dni uskutečnění účetního případu.
- f) Pro oceňování cizoměnových pohledávek, závazků a majetku je používán kurz ČNB platný k okamžiku uskutečnění účetního případu.
- g) Klasifikace pohledávek, tvorba rezerv a opravných položek k pohledávkám vychází z vnitřního předpisu, který přiměřeně navazuje na zákon č. 593/1992 Sb., o rezervách pro zjištění základu daně z příjmu.

## (C) Informace o použitých finančních nástrojích

### 1. úvěrové riziko

#### a) kvalitativní informace

Dlužník je hodnocen na základě posouzení jeho majetkové situace, příjmů dosažených v minulých obdobích, schopnosti splácet úvěr v budoucnu a hodnoty navrhovaného zajištění. U překlenovacích úvěrů poskytovaných podnikatelským subjektům jsou vyžadovány finanční výkazy minimálně za poslední dva roky.

Jako zajištění v převážné většině úvěrových případů (úvěry na obchodování v burzovním segmentu SPAD) slouží nejlikvidnější české akcie obchodované v segmentu SPAD Burzy cenných papírů Praha, a.s. Sledování hodnoty zajištění se řídí vnitřním předpisem (hodnota tohoto zajištění se sleduje denně). V ostatních úvěrových případech slouží jako zajištění hmotný movitý i nemovitý majetek, přistoupení ručitele k závazku dlužníka, případně zástava pohledávky dlužníka za bonitními obchodními partnery. Sledování hodnoty tohoto zajištění se řídí platným vnitřním předpisem. U malých kontokorentních úvěrů se zajištění nepožaduje.

Klasifikace pohledávek vychází z vnitřního předpisu a obecně závazných právních předpisů. Tvorba rezerv a opravných položek k pohledávkám vychází z vnitřního předpisu, který přiměřeně navazuje na zákon č. 593/1992 Sb., o rezervách pro zjištění základu daně z příjmu.

Postupy při vymáhání pohledávek po splatnosti se řídí vnitřním předpisem. Společnost se snaží využívat všech zákonných nástrojů, které mohou vést k uspokojení pohledávky a to tak, aby náklady na vymáhání nebyly v nepoměru k očekávanému výsledku.

Limity angažovanosti družstevní záložny se řídí obecně závaznými právními předpisy. Ekonomicky spjaté skupiny dlužníků se objevují především u úvěrů na obchodování a jako celek podléhají vnitřním limitům pro celkový úvěrový rámec.

Družstevní záložna nepoužívá ke snížení úvěrového rizika úvěrové deriváty.

#### b) kvantitativní informace

Členění aktiv dle hlavních kategorií partnerů v tis. Kč:

Banky	3
Družstevní záložny	42 389
Úvěry poskytnuté členům	299.820

Členění aktiv dle splatnosti v tis. Kč

do 3 měsíců	342.212
od 3 měsíců do 1 roku	0
od 1 do 5 let	0
nad 5 let	0

K pohledávkám nebyla vytvořena opravná položka.

### 2. tržní riziko

#### a) kvalitativní informace

Společnost upřednostňuje úrokové nástroje s plovoucí úrokovou sazbou a tím se snaží minimalizovat úrokovou citlivost aktiv a pasiv, nemá úrokové nástroje s pevnou úrokovou sazbou s delší dobou splatnosti než šest měsíců a úrokové nástroje s proměnlivou úrokovou sazbou s delším intervalem změny úrokové sazby než šest měsíců.

Společnost nevlastní žádné cenné papíry, cenné papíry přijímá pouze jako zajišťovací nástroj k poskytnutým úvěrům, do komoditních pozic nevstupuje a s deriváty neobchoduje.

#### b) kvantitativní informace

Přehled aktiv a závazků podle data změny úrokové sazby v tis. Kč:

změna úrokové sazby	Aktiva	Závazky
do 3 měsíců	342.212	267.961
od 3 měsíců do 1 roku	0	0
od 1 do 5 let	0	0
nad 5 let	0	0

## (D) Informace o účastech s rozhodujícím a podstatným vlivem

Družstevní záložna nemá žádné účasti v jiných právnických osobách.

## (E) Informace o významných položkách uvedených v rozvaze, výkazu zisku a ztrát a přehledu o změnách ve vlastním kapitálu, návrhu na rozdělení zisku nebo vypořádání ztráty

1. Společnosti v letošním roce nevznikne náklad na odloženou daň. Splatná daň za rok 2007 je ve výši 1.584 tis. Kč
2. Společnost nemá žádná podřízená aktiva ani podřízené závazky.
3. Společnost se nepodílí na konsorciálních úvěrech.
4. Závazky a pohledávky dle typů vkladů:

Typ vkladu	pohledávky	závazky
vklady na požádání	42.392	267.961
termínový se splatností	299.820	0
vklady s výpovědní lhůtou	0	0
úsporné vklady	0	0

5. Společnost nevykazuje ani neevduje žádné úroky z prodlení.
6. Společnost nevlastní žádné cenné papíry.
7. Opravné položky jsou vytvářeny minimálně ve výši uznatelné pro účely daně z příjmů právnických osob. O tom, zda má být vytvořena opravná položka vyšší, je rozhodováno v jednotlivých případech dle charakteru pohledávky, osoby dlužníka a předpokládaného výnosu z případného prodeje pohledávky.
8. Společnost nevlastní žádný hmotný (účtová skupina 43) ani nehmotný investiční majetek (účtová skupina 47).
9. Příspěvek do Fondu pojištění vkladů za rok 2007 činí 0,- Kč
10. Zisk účetního období roku 2007 ve výši 5.002.087,87 Kč představenstvo navrhuje rozdělit následovně: 500.208,79.Kč přidělit do zákonného rezervního fondu, 500.208,79 Kč přidělit do zákonného rizikového fondu a 4.001.670,29 ponechat jako nerozdělený zisk.
11. Rozčlenění úrokových výnosů:
  - úroky z poskytnutých úvěrů: 24.020 tis. Kč
12. Rozčlenění úrokových a podobných nákladů:
  - úroky z vkladů členů a podobné náklady: 16.245 tis. Kč
13. Rozčlenění placených poplatků a provizí:
  - poplatky za vedení bankovních účtů: 4 tis. Kč
14. Informace o zisku nebo ztrátě z ostatních finančních činností:
  - kurzové rozdíly a ztráty z devizových operací: 9 tis. Kč
15. Informace o správních nákladech na:
  - osobní náklady: 788 tis. Kč
  - ostatní správní náklady: 366 tis. Kč
16. Členové statutárních a kontrolních orgánů nebyli nijak odměňováni

## (F) Jiné informace uváděné družstevními záložnami

Družstevní záložna PSD se sídlem Senovážné nám. 24, Praha 1 (do 31.5.2007), Praha 1, V Celnici 1028/10, PSČ 117 21 (od 1.6.2007) vznikla dne 20. 2. 1996. Statutárním orgánem je představenstvo v tomto složení:

předseda představenstva: Ing. František Plíhal,  
člen představenstva: Ing. Vlastimil Nekovář  
člen představenstva: Mgr. Vladan Majerech, Dr.  
Členové kontrolní komise: RNDr. Ludmila Olšáková (do 1.11.2007)  
Mgr. Vlasta Ditrichová  
Jiří Brož  
Členové úvěrové komise: Dušan Ditrich,  
MUDr. Lenka Franeková  
Adrian Kantor  
Prokura: Dušan Ditrich

Do obchodního rejstříku byly zapsány členské vklady ve výši 500.000,- Kč. Členský podíl činí dle stanov družstva 1,- Kč. Ke dni účetní závěrky mělo družstvo 249 členů.

Družstevní záložna nemá žádné závazky ani pohledávky po lhůtě splatnosti.

## (G) Informace o událostech za období počínající koncem rozvahového dne a končící okamžikem sestavení účetní závěrky

Nejsou žádné takové události.

## **(H) Informace o případných opravách zásadních chyb minulých let a vliv těchto změn na vlastní kapitál k rozvahovému dni**

Účetní jednotka neprováděla v účetním roce 2007 žádné opravy zásadních chyb minulých let, které by měly vliv na změnu vlastního kapitálu vykázanému k rozvahovému dni.

## **(I) Informace o dalších okolnostech ovlivňující výsledek hospodaření a finanční situaci účetní jednotky, které jsou významné pro uživatele účetní závěrky**

Všechny podstatné informace o okolnostech ovlivňující výsledek hospodaření a finanční situaci účetní jednotky, které jsou významné pro uživatele účetní závěrky jsou popsány v předcházejících bodech přílohy k účetní závěrce.

V Praze dne 4. 4. 2008

Dušan Ditrich v.r.  
prokurista

# Příloha k výroční zprávě

## Údaje o kapitálu, údaje o kapitálových požadavcích a poměrové ukazatele

(Údaje zveřejňované dle § 213 odst. 2 vyhl. č. 123/2007 Sb.)

### Údaje o kapitálu na individuálním základě k 31.12.2007 (v tis. Kč)

Kapitál družstevní záložny je stanoven na individuálním základě. Kapitál družstevní záložny tvoří zejména splacené členské vklady, rezervní a rizikový fond a nerozdělený zisk.

A	B	
Kapitál (Σ) (po zohlednění odčitatelných položek a stanovených limitů pro dodatkový kapitál)	1	72 413
Původní kapitál (Tier 1) (Σ)	2	72 413
Splacené členské vklady členů DZ	3	63 400
Rezervní fondy a nerozdělený zisk (Σ)	4	9 013
Povinné rezervní a rizikové fondy	5	3 667
Ostatní fondy z rozdělení zisku	6	0
Nerozdělený zisk z předchozích období	7	5 346
Zisk za účetní období po zdanění	8	0
Neuhrazená ztráta z předchozích období	9	0
Výsledné kurzové rozdíly z konsolidace	10	0
Zisk za běžné účetní období	11	0
Ztráta za běžné účetní období	12	0
Čistý zisk z kapitalizace budouc. příjmů ze sekuritizace	13	0
Zisk/ztráta z ocenění závazků v RH z titulu úvěr. rizika	14	0
Další odčitatelné položky z původního kapitálu (Σ)	15	0
Goodwill	16	0
Nehmotný majetek jiný než goodwill	17	0
Negat. oceň. rozdíl ze změn RH realiz. kapitál. nástrojů	18	0
Dodatkový kapitál (Tier 2) (Σ)	19	0
Podřízený dluh A	20	0
Pozit. oceň. rozdíl ze změn RH realiz. akcií a podíl. listů	21	0
Uhrazovací povinnost členů DZ	22	0
Odčitatelné položky od původ. a dodat.kapitálu (Tier1+Tier2)	23	0
Kapitál na krytí tržního rizika (Tier 3)	24	0

### Údaje o kapitálových požadavcích na individuálním základě k 31.12.2007 (v tis. Kč)

A	B	
Kapitálové požadavky celkem (Σ)	1	29 350
Kap. pož. k úvěr. riziku při STA k expozicím celkem (Σ)	2	0
Kap. pož. při STA k expoz. vůči centr. vládám a bankám	3	0
Kap. pož. při STA k expoz. vůči reg. vládám a míst. orgánům	4	0
Kap. pož. při STA k expoz. vůči org. veřejného sektoru a ost.	5	0
Kap. pož. při STA k expoz. vůči mezinárodním rozvoj. bankám	6	0
Kap. pož. při STA k expoz. vůči mezinárodním organizacím	7	0
Kap. pož. při STA k expoz. vůči institucím	8	0
Kap. pož. při STA k podnikovým expoz.	9	0
Kap. pož. při STA k retailovým expoz.	10	0
Kap. pož. při STA k expoz. zajištěným nemovitostmi	11	0
Kap. pož. při STA k expoz. po splatnosti	12	0
Kap. pož. při STA k regulatorně vysoce rizikovým expoz.	13	0
Kap. pož. při STA k expoz. v krytých dluhopisech	14	0
Kap. pož. při STA ke krátkod.expoz.vůči inst. a podn. expoz.	15	0

Kap. pož. při STA k expoz. vůči fondům kolekt. investování	16	0
Kap. pož. při STA k ostatním expoz.	17	0
Kap. pož. při STA k sekuritizovaným expozicím	18	0
Kap. pož. k úvěrovému riziku podle BASEL1	19	29 350
Kap. pož. k vypořádacímu riziku	20	0
Kap. pož. k pozičnímu, měnovému a komoditnímu riziku celkem ( $\Sigma$ )	21	0
Kap. pož. k trž. riziku při stand. přístupu (STA) celkem ( $\Sigma$ )	22	0
Kap. pož. při STA k úrokovému riziku	23	0
Kap. pož. při STA k akciovému riziku	24	0
Kap. pož. při STA k měnovému riziku	25	0
Kap. pož. při STA ke komoditnímu riziku	26	0
Kap. pož. k trž. riziku při přístupu založ. na vl. modelech	27	0
Kap. pož. k operačnímu riziku celkem ( $\Sigma$ )	28	0
Kap. pož. k oper. riziku při BIA	29	0
Kap. pož. k oper. riziku při TSA	30	0
Kap. pož. k oper. riziku při ASA	31	0
Kap. pož. k riziku angažovanosti obch. portfolia	32	0
Kap. pož. k ostatním nástrojům obch. portfolia	33	0

Družstevní záložna využila oprávnění dle § 235 odst. 1 vyhlášky č. 123/2007 Sb. používat pro výpočet kapitálového požadavku přístup dle dosavadních pravidel (přístup podle BASEL 1)

#### Poměrové ukazatele k 31.12.2007

	<b>31.12.2007</b>
Kapitálová přiměřenost	19,74%
Rentabilita průměrných aktiv (ROAA)	2,07%
Rentabilita průměrného kapitálu tier 1 (ROAE)	9,69%
Aktiva na jednoho zaměstnance (v tis.Kč)	173 564
Správní náklady na jednoho zaměstnance (v tis.Kč)	531
Zisk nebo ztráta po zdanění na jednoho zaměstnance (v tis.Kč)	3 356

V Praze dne 14. 3. 2008

Dušan Ditrich v.r.  
prokurista

## Výrok nezávislého auditora určený pro statutární orgán družstva:

Provedla jsem ověření účetní závěrky v souladu s auditorskými směrnicemi vydanými Komorou auditorů České republiky a Mezinárodními účetními standardy.

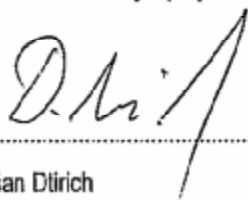
Za vedení účetnictví, jeho úplnost, průkaznost a správnost odpovídá statutární orgán účetní jednotky. Moji povinností je získat všechny informace, které jsou podle mého nejlepšího vědomí nezbytné pro ověření účetní závěrky. Ověření bylo provedeno výběrovým způsobem při respektování významnosti vykazovaných skutečností.

V účetní závěrce, kterou jsem ověřila, nebyly shledány žádné okolnosti, které by poukazovaly na významné nesrovnalosti a nesprávnosti. Podle mého názoru byla účetní závěrka sestavena na základě účetnictví vedeného v souladu s platnými právními předpisy, vč. Mezinárodních účetních standardů a směrnic Evropské unie.

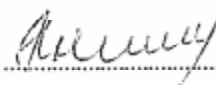
Proto

**uděluji**  
**účetní závěrce za účetní období 2007**  
**výrok bez výhrad**

Zpráva auditora byla projednána s prokuristou p. Dušanem Ditríchem v Praze dne 23.dubna 2008.



Dušan Ditrích  
prokurista



Ing. Helena Holeková  
auditor č. 1589



Přílohy: Přiznání k dani z příjmů práv. osob

Rozvaha

Výkaz zisku a ztrát

Přehled o změnách ve vlastním kapitálu

Stanovisko k výroční zprávě

V souladu s auditorským směrnicemi č. 18 – Ostatní informace v dokumentech obsahujících auditovanou účetní závěrku a č. 3 – Zpráva auditora o ověření účetní závěrky vyjadřují následující stanovisko k výroční zprávě:

Ověřila jsem soulad informací o auditované společnosti za období od 1.1.2007 do 31.12.2007, uvedených ve výroční zprávě výše uvedené účetní jednotky, s ověřovanou účetní závěrkou. Podle mého názoru jsou tyto informace ve všech významných ohledech v souladu s touto účetní závěrkou, z níž byly převzaty.

V Chrudimi, dne 23.4.2008



Ing. Helena Holeková  
auditor

